



Møteinnkalling

Utvalg: Blåfjella-Skjækerfjella-Lierne nasjonalparkstyre
Møtested: , Verdal
Dato: 28.05.2026
Tidspunkt: 09:00

Eventuelt forfall må meldes snarest til nasjonalparkforvalter. Vararepresentanter møter etter nærmere beskjed.

Møteprogram torsdag 28. mai

Oppstart styremøte kl. 10.00

13/26 Godkjenning av møteinnkalling og saksliste

14/26 Valg av 2 til å signere møteprotokoll sammen med leder

15/26 Referatsaker og muntlige orienteringer

Informasjon om byggesak i Holden naturreservat

Endelig godkjenning av forvaltningsplan Skjækra LVO

Omdisponering av midler til innfallsport Lifjellet, Blåfjella-Skjækerfjella nasjonalpark

Kartlegging av slåttemark, Holden fjellgård

Orientering kring vedlikehold av svillestien

Orientering kring bevaring av verdifull natur - Inge Hafstad

Lunsj kl. 12.00-13.00

Styresaker

16/26 Konstituering av nytt styre, oppnevning av nye representanter

17/26

Saksframlegg - Arvasslia naturreservat - Sørli - Arvaslihytta - motorferdsel - 2026 - Persjontransport med snøskuter (Klage)

18/26 Saksframlegg

- Skjækra landskapsvernområde - Dispensasjon for inngrep i landskap - endring av bygningsmasse - Andreastjønna 6 - Snåsa 80/1/25 (Klage)

19/26 Saksframlegg - Vedtak i byggesak- riving og oppføring av nye Almdalshytta - Lierne kommune

20/26 Saksframlegg - Lierne Nasjonalpark - Bruk av drone - Monsen og nasjonalparkene - NRK

XX/26 Delegerete vedtak

Eventuelt

Saksliste

Utvalgs- saksnr	Innhold	Lukket	Arkiv- saksnr
	Styresak		
ST 20/2026	Godkjenning av møteinnkalling og saksliste		
ST 21/2026	Valg av to til å signere møteprotokoll sammen med leder		
ST 22/2026	Referatsaker		
	Styresak		
ST 23/2026	Saksframlegg: Konstituering av Blåfjella-Skjækerfjella-Lierne nasjonalparkstyre/Låarte-Skæhkeren-Lijre nasjonalpaarhkeståvroe		2026/26
ST 24/2026	Saksframlegg - Klagesak - Arvasslia NR - Sørli - Arvaslihytta - motorferdsel - 2026 - Persjontransport med snøskuter - ***** ***** *****	X	2026/2544
ST 25/2026	Saksframlegg - Klagesak - Skjækra LVO - Dispensasjon for inngrep i landskap - endring av bygningsmasse - Andreastjønnna 6 - Snåsa 80/1/25 - Liv Austheim		2025/10413
ST 26/2026	Saksframlegg - Lierne Nasjonalpark - Bruk av drone til tv-produksjon - NRK		2026/5686
ST 27/2026	Blåfjella-Skjækerfjella nasjonalpark- Lierne 44/1- Almdalen 1- Vedtak i byggesak- 2026- riving og oppføring av nye bygninger - Fjellstyrene i Lierne		2026/2804
ST 28/2026	Delegerte vedtak		
DS 28/2026	Innvilget - Blåfjella-Skjækerfjella nasjonalpark - bruk av snøscooter for tilsyn av båt ved Snaufjellvatnet - Ingrid Olava Andersson		2026/5157
DS 29/2026	Innvilget - Blåfjella - Skjækerfjella Nasjonalpark - dispensasjon motorferdsel - 5 ekstra turer med snøscooter til utleiehytte Gjermstadåsen - Værdalsbruket AS		2023/12955
DS 30/2026	Innvilget - utvidet antall turer - Blåfjella-Skjækerfjella nasjonalpark - Hansmoen - Holmtjønnfjellet - motorferdsel - 2026 - ettersyn ved naturskade av hytte med snøskuter - Bjørg Ekker		2026/2287
DS 31/2026	Innvilget dispensasjon -Blåfjella - Skjækerfjella nasjonalpark - jordprøvetaking - 2026 - NIBIO		2026/4466
DS 32/2026	Tillegg - Blåfjella-Skjækerfjella-Lierne nasjonalparkstyre - Gaundalen - motorferdsel - 2026 - nyttekjøring med snøskuter - Odd Arild Gaundal		2026/3944
DS 33/2026	Innvilget dispensasjon- Blåfjella-Skjækerfjella nasjonalpark- for bruk av snøscooter til transport av gods i forbindelse med vedlikehold av gjeterhytte 2026- Skjækerfjella beitelag		2025/1503

DS 34/2026	Vedtak - Midler til drift av hovedinnfallsportene til Blåfjella-Skjækerfjella og Lierne nasjonalparker	2025/12076
DS 35/2026	Vedtak - Midler til drift av hovedinnfallsportene til Blåfjella-Skjækerfjella og Lierne nasjonalparker	2025/12076
DS 36/2026	Vedtak - Guslia verneområde - Gusli jakthytte - motorferdsel - 2026 - nyttekjøring med snøskuter - Roy Svarliaunet	2026/4804
DS 37/2026	Vedtak - Midler til drift av hovedinnfallsportene til Blåfjella-Skjækerfjella og Lierne nasjonalparker	2025/12076
DS 38/2026	Vedtak - Midler til drift av hovedinnfallsportene til Blåfjella-Skjækerfjella og Lierne nasjonalparker	2025/12076
	Styresak	
ST 29/2026	Eventuelt	

ST 20/2026 Godkjenning av møteinnkalling og saksliste
ST 21/2026 Valg av to til å signere møteprotokoll sammen med leder
ST 22/2026 Referatsaker



Blåfjella-
Skjækerfjella-Lierne
nasjonalparkstyre



Låarte-Skæhkeren
-Lijre nasjonal-
paarhkeståvroe

Saksframlegg

Arkivsaksnummer: 2026/26-3

Saksbehandler: Lina Nøstvold

Dato: 19.05.2026

Utvalg	Utvalgssak	Møtedato
Blåfjella-Skjækerfjella-Lierne nasjonalparkstyre	23/2026	28.05.2026

Saksframlegg: Konstituering av Blåfjella-Skjækerfjella-Lierne nasjonalparkstyre/Låarte-Skæhkeren-Lijre nasjonalpaarhkeståvroe

Innstilling fra forvalter

Blåfjella-Skjækerfjella-Lierne nasjonalparkstyre / Låarte-Skæhkeren-Lijre nasjonalpaarhkeståvroe innstiller selv følgende styremedlemmer som leder og nestleder for styret:

Leder:

Nestleder:

Blåfjella-Skjækerfjella-Lierne nasjonalparkstyre / Låarte-Skæhkeren-Lijre nasjonalpaarhkeståvroe innstiller selv følgende styremedlemmer som leder, nestleder, styremedlem og varamedlem for arbeidsutvalget (AU):

Leder:

Nestleder:

Medlem:

Varamedlem:

Forvalter foreslår at styret konstitueres for to år: 2026-2027, frem til konstituering av nytt styre etter oppnevning av nye representanter fra kommuner og fylkeskommune etter valget i 2027.

Begrunnelse:

I henhold til vedtektene fastsatt av Miljødirektoratet 19. januar 2024 skal nasjonalparkstyret selv velge leder og nestleder.

Styrets leder har ansvar for at styremøter avholdes, og det skal gjennomføres minimum 4 møter pr. år. Leder kan i tillegg innkalle til møter ved behov, og har plikt til å gjøre dette dersom minst en tredel av styrets medlemmer krever det. Leder fungerer som ordstyrer under møtene. Dersom leder er fraværende, ivaretas denne funksjonen av nestleder. Ved stemmelikhet har styreleder dobbeltstemme. Styreleder skal ha en tett dialog med sekretariatet, og bør i forkant av styremøtene drøfte eventuelle krevende saker.

Videre åpner vedtektene for at styret kan opprette et arbeidsutvalg (AU), bestående av medlemmer fra nasjonalparkstyre. Arbeidsutvalget kan gis myndighet til å fatte vedtak etter naturmangfoldloven og verneforskriftene i enkeltsaker som ikke vurderes å ha vesentlig betydning for verneverdiene. Det har vært praksis i styret at arbeidsutvalget består av leder, nestleder, styremedlem samt en vara, hvorav minimum en av disse representantene er oppnevnt av Sametinget. Forvalterne anbefaler at denne ordningen videreføres, og at vara møter ved forfall i AU.

I brev fra Miljødirektoratet av 7. mai 2026 fremgår det at Sametinget har oppnevnt nye representanter/vararepresentanter til styret. Det er i tillegg oppnevnt nytt varamedlem fra Trøndelag fylkeskommune jf. epost datert 17. februar 2026.

Endringene i styrets sammensetning tilsier at styret bør foreta en ny konstituering ved første styremøte, og forvalter foreslår at styret selv innstiller medlemmer til dette. Forvalter mener også at praksisen med arbeidsutvalg bør fortsette, da dette gir noe mer fleksibilitet knyttet til saksbehandlingen og møter på kortere varsel. Siden styremedlemmer skiftes ut ved henholdsvis kommune- og fylkestingsvalg og Sametingsvalg, så mener forvalter at det er riktig at styret konstitueres for to år av gangen. Dette vil sørge for at styrets sammensetning jevnlig tilpasses endringer som følger av valgperiodene, og at styret til enhver tid er oppdatert.

--- slutt på innstilling ---

Dokumenter i saken

Vedlegg

- 1 Vedtekter for nasjonalpark-verneområdestyrer**
- 2 Oppnevning av nytt varamedlem fra Trøndelag Fylkeskommune**
- 3 Vedtak - Oppnevning av representanter - Blåfjella-Skjækerfjella-Lierne nasjonalparkstyre Låarte-Skæhkeren-Lijre nasjonalpaarhkeståvroe**

Saksopplysninger

Medlemmene i Blåfjella-Skjækerfjella-Lierne nasjonalparkstyre / Låarte-Skæhkeren-Lijre nasjonalpaarhkeståvroe fra kommuner og fylkeskommune er av Miljødirektoratet i brev av 26.01.2024 oppnevnt for valgperioden 2024 – 2027, men med funksjonstid fram til nytt styre er oppnevnt i 2028.

Sametingsrepresentantene, som følger Sametingets valgperiode, er i brev av 27.01.2022 oppnevnt for perioden 2022 – 2025 med funksjonstid fram til nye sametingsrepresentanter er oppnevnt og nytt styre med disse konstituert i 2026.

Det viser til ny oppnevning av Miljødirektoratet datert 23. februar og 7. mai 2026, hvor det er oppnevnt nye representanter fra Sametinget, samt nye varamedlemmer fra Trøndelag fylkeskommune og Sametinget. Nytt styre for Blåfjella-Skjækerfjella-Lierne nasjonalparkstyre / Låarte-Skæhkeren-Lijre nasjonalparkstyre følger nedenfor:

Medlem	Varamedlem	Representerer	Periode
Kjell Jøran Jåma	Anna Liisa Jåma	Sametinget/Sámediggi	2026 - 2029
Hanne-Lena Wilks	Brita Wilks	Sametinget/Sámediggi	2026 - 2029
Elin Marie Duorra	*	Sametinget/Sámediggi	2026 - 2029
Sigbjørn Dunfjeld	Dan-Jonas D. Sparrok	Sametinget/Sámediggi	2026 - 2029
Arnt Einar Bardal	Trine Hasvang Vaag	Snåsa kommune	2024 - 2027
Tor Erling Inderdal	Eirin Holand	Lierne kommune	2024 - 2027
Ann Jeanett Klinkenberg	Lars Bjørnar Vist	Grong kommune	2024 - 2027
Knut Snorre Sandnes	Hilde Daleng	Verdal kommune	2024 - 2027
Christine Agdestein	Gunnar Thorsen	Steinkjer kommune	2024 - 2027
Anna Almli	Jan Inge Kaspersen	Trøndelag fylkeskommune	2024 - 2027

*Miljødirektoratet opplyser i sitt brev av 7. mai 2026 at personlig vara for Elin Marie Duorra vil oppnevnes så snart de har mottatt supplerende innstilling fra Sametinget.

Vedtekter for nasjonalpark-/verneområdestyrer oppnevnt i medhold av naturmangfoldloven § 62

Fastsatt av Miljødirektoratet 19.01.2024 med hjemmel i lov av 19. juni 2009 nr. 100 om forvaltning av naturens mangfold (naturmangfoldloven) § 62 annet ledd tredje punktum, jf. delegeringsvedtak 8. januar 2021 nr. 65 og 15. januar 2021 nr. 82

1. Vedtektenes formål

Formålet med vedtektene er å gi bestemmelser om oppnevning av nasjonalpark- og verneområdestyret, og om styrets og nasjonalpark- /verneområdeforvalters myndighet og oppgaver.

Vedtektene skal videre legge til rette for en helhetlig og kunnskapsbasert forvaltning av verneområdene som forvaltes av nasjonalpark-/verneområdestyret i samsvar med verneformålet og i tråd med nasjonale mål og internasjonale forpliktelser.

2. Oppnevning og sammensetning av nasjonalpark- og verneområdestyrer

Nasjonalpark-/verneområdestyret oppnevnes av Miljødirektoratet etter innstilling fra berørte kommuner, fylkesting og Sameting.

Oppnevningsperioden for medlemmene i styret følger valgperioden for henholdsvis kommunestyrene, fylkestingene og Sametinget. Sammensetningen av nasjonalpark-/verneområdestyret skal følge kravene til kjønnsfordeling i likestillingsloven § 28.

Hver kommune skal være representert med ett medlem og innstiller en kvinne og en mann blant kommunestyrets medlemmer. Hver fylkeskommune skal være representert med ett medlem fra fylkestinget/fylkesrådet, og innstiller en kvinne og en mann blant fylkestingets/fylkesrådets medlemmer.

Medlemmene skal ha personlige varamedlemmer som møter når det faste medlemmet har forfall.

Nasjonalpark-/verneområdestyret velger selv sin leder og nestleder.

3. Nasjonalpark-/verneområdestyrets myndighet

Nasjonalpark-/verneområdestyret har følgende myndighet etter naturmangfoldloven:

- forvaltningsmyndighet etter verneforskrifter
- myndighet til å gi dispensasjon fra verneforskriftene med hjemmel i verneforskriftens dispensasjonsbestemmelser og naturmangfoldloven § 48
- myndighet til å utføre skjøtsel i verneområdene etter naturmangfoldloven § 47
- håndheving etter naturmangfoldloven §§ 69 – 72 og § 73.

Utøving av myndigheten skal skje i samsvar med naturmangfoldloven, herunder alminnelig bestemmelser om bærekraftig bruk i lovens kapittel 2.

Alle medlemmene i nasjonalpark-/verneområdestyret har et felles ansvar for en helhetlig forvaltning av verneområdene hvor ivaretagelse av verneverdiene og verneformålet er hovedoppgaven. Medlemmene av nasjonalpark-/verneområdestyret skal forvalte verneområdene i samsvar med internasjonale forpliktelser, naturmangfoldloven og verneforskriftene for det enkelte verneområde.

Nasjonalpark-/verneområdestyret er en juridisk person med myndighet til å inngå avtaler og påta seg forpliktelser innenfor de økonomiske rammene styret disponerer.

Forvaltningsknutepunkt for verneområdet(ene) fastsettes av Miljødirektoratet.

4. Nasjonalpark-/verneområdestyrets sekretariat

Nasjonalpark-/verneområdestyret skal ha et sekretariat som består av en eller flere nasjonalpark-/verneområdeforvaltere.

Nasjonalpark-/verneområdeforvalter(e) ansettes av Statsforvalteren.

Ansettelsen skjer etter egen instruks for ansettelse av nasjonalpark-/verneområdeforvalter utarbeidet av Klima- og miljødepartementet, og i dialog med styret.

Nasjonalpark-/verneområdeforvalteren er underlagt styret i forvaltningen av verneområdet.

Statsforvalteren har personal- og administrativt ansvar for nasjonalpark-/verneområdeforvalteren. Ved permisjon, langtidsfravær, eller der forvalter varsler om fratredelse fra sin stilling, skal Statsforvalteren i dialog med styret komme til enighet om hvordan forvalters arbeidsoppgaver skal løses inntil forvalter er tilbake, eller ny forvalter er ansatt.

Nasjonalpark-/verneområdestyret disponerer forvalterens arbeidstid.

5. Om møtene i nasjonalpark-/verneområdestyret

Kommuneloven kap. 11 om saksbehandlingen i folkevalgte organer kommer til anvendelse så langt de passer, med de tilpasninger som er fastsatt i disse vedtektene. Kommuneloven kap. 8 §§ 8-1 og 8-2 gjelder tilsvarende.

Nasjonalpark-/verneområdestyret bør tre sammen minst fire ganger hvert år og ellers når lederen bestemmer. Lederen plikter å kalle inn dersom minst en tredel av medlemmene ønsker det.

Innkalling til møte i nasjonalpark-/verneområdestyret skal varsles senest 2 uker før møtet. Endelig innkalling med saksdokumentene sendes senest 1 uke før møtet. Nasjonalpark-/verneområdestyret avgjør selv om det vil ta opp eventuelle saker som ettersendes senere enn dette.

Det føres protokoll fra møtene. Protokollen underskrives av styreleder og ett medlem som velges ved møtets begynnelse. Eventuelle protokolltilførsler må fremsettes i møtet.

Forvalters tilråding til vedtak skal fremgå av møteprotokollen.

For at nasjonalpark-/verneområdestyret skal være beslutningsdyktig må minimum halvparten av representantene være til stede. Vedtak fattes ved flertallsbeslutninger. Ved stemmelikhet har lederen dobbeltstemme.

6. Nasjonalpark-/verneområdestyret oppgaver

Nasjonalpark-/verneområdestyret har følgende oppgaver:

6.1. Behandle søknader

Nasjonalpark-/verneområdestyret skal behandle søknader og treffe vedtak etter verneforskriftene eller etter naturmangfoldloven § 48, jf. § 77 annet punktum, i tråd med forvaltningsloven og naturmangfoldlovens bestemmelser.

Vedtak etter verneforskrifter og naturmangfoldloven § 48 som nasjonalpark-/verneområdestyret, forvalter eller arbeidsutvalget fatter, skal registreres i Miljøvedtaksregisteret innen tre virkedager, jf. forskrift om Miljøvedtaksregisteret § 3. Vedtak som gjelder håndheving (retting, tvangsmulkt mv) etter naturmangfoldlovens kap. IX skal ikke registreres i Miljøvedtaksregisteret.

Alle vedtak fattet av nasjonalpark-/verneområdestyret, forvalter eller arbeidsutvalget skal sendes i kopi til Statsforvalteren.

6.2 Forberedende klagesaksbehandling

Nasjonalpark-/verneområdestyret skal behandle klager på sine vedtak som forberedende klageinstans etter forvaltningslovens bestemmelser. Nasjonalpark-/verneområdestyret skal foreta de undersøkelser klagen gir grunn til. Dersom

nasjonalpark-/verneområdestyret ikke finner grunn til å endre vedtaket som følge av klagen, skal saken oversendes klageinstansen.

Miljødirektoratet er klageinstans for vedtakene som fattes av styret, eller av forvalter og arbeidsutvalg på vegne av nasjonalpark-/verneområdestyret.

Når det klages på vedtak truffet av nasjonalpark-/verneområdestyret, må forberedende klagebehandling skje i nasjonalpark-/verneområdestyret før saken eventuelt endes over til Miljødirektoratet som klageinstans. Også for vedtak truffet av arbeidsutvalget eller forvalter etter delegert myndighet, skal forberedende klagebehandling skje i nasjonalpark-/verneområdestyret.

Ved oversendelse av klagen til Miljødirektoratet skal nasjonalpark-/verneområdestyret fremstille saken på en oversiktlig måte og tilrettelegge grunnlaget for klageinstansens behandling. Kopi av alle sakens dokumenter skal vedlegges (kronologisk). Dersom forvalters innstilling fraviker nasjonalpark-/verneområdestyrets vedtak, skal dette fremgå av saksfremstillingen og møteprotokollen.

6.3 Delegere myndighet til forvalter

Nasjonalpark-/verneområdestyret kan gi forvalteren myndighet til å treffe vedtak og beslutninger i følgende sakstyper på vegne av styret:

1. Behandle søknader om ferdsel og om motorferdsel etter verneforskriftenes spesifiserte dispensasjonsbestemmelser.
2. Behandle søknader etter verneforskriftenes øvrige spesifiserte dispensasjonsbestemmelser og etter naturmangfoldloven § 48:
 - a) når vedtaket innebærer fornying av tidligere dispensasjon som er gitt av nasjonalpark-/verneområdestyret eller arbeidsutvalget dersom forutsetningene for tillatelsen er tilnærmet uendret,
 - b) når det foreligger en etablert forvaltningspraksis fra saker behandlet av nasjonalpark-/verneområdestyret eller arbeidsutvalget i tilsvarende saker og
 - c) når forvaltningsplan gir entydige føringer for utfallet av søknadsbehandlingen.
3. Treffe vedtak i samråd med styreleder når en sak haster fordi det er fare for skade eller annen negativ påvirkning på verneverdiene, for eksempel stans av ulovlig forhold, pålegg om retting eller direkte gjennomføring.
4. Behandle søknader om, eller på eget tiltak, endre frister som er fastsatt av nasjonalpark-/verneområdestyret.
5. Gi utsettelse av klagefrist etter forvaltningsloven § 29 fjerde ledd.
6. Treffe beslutning om utsatt iverksettelse etter forvaltningsloven § 42.

7. Beslutte oversendelse av saker til Miljødirektoratet med anbefaling om å ilegge overtredelsesgebyr.

Beslutningen om å delegere myndighet til forvalter må gjøres skriftlig og det må fremgå hvilken delegert myndighet forvalter har. Beslutning om delegert myndighet skal publiseres på nasjonalpark-/verneområdestyrets nettsider.

6.4 Følge opp brudd på verneforskriftene, naturmangfoldloven og enkeltvedtak

Nasjonalpark-/verneområdestyret har et selvstendig ansvar for å følge opp alle ulovlige forhold i verneområdene i medhold av reglene i naturmangfoldloven kap. IX om Håndheving og sanksjoner, som styret får kjennskap til. Dette kan f.eks. være brudd på naturmangfoldlovens bestemmelser, overtredelser av bestemmelser i verneforskriftene, eller brudd på enkeltvedtak eller vilkår i gitte tillatelser.

Nasjonalpark-/verneområdestyret skal vurdere hvorvidt overtredelsen skal anmeldes til politiet etter naturmangfoldloven § 75, eller sendes Miljødirektoratet for vurdering av overtredelsesgebyr etter naturmangfoldloven § 74. I vurderingen skal nasjonalpark-/verneområdestyret sikre at hensynet til både allmennpreventive og individualpreventive hensyn ivaretas for best mulig å kunne forebygge miljøkriminalitet. Dersom forholdet anmeldes, skal kopi av anmeldelse, samt avgjørelsesbeslutningen fra politiet, sendes Miljødirektoratet.

Nasjonalpark-/verneområdestyret skal i tillegg vurdere og følge opp ulovlige forhold i verneområdene etter bestemmelsene i naturmangfoldloven § 69 første ledd (stans og retting), § 70 andre ledd (tiltak ved uforutsette miljøkonsekvenser av lovlig virksomhet), § 71 første ledd (direkte gjennomføring) og § 73 første ledd (tvangsmulkt).

6.5 Utarbeide og revidere forvaltningsplaner

Nasjonalpark-/verneområdestyret skal utarbeide og revidere forvaltningsplan for verneområdet. Oppstart av planarbeidet skal skje i dialog med Miljødirektoratet. Forvaltningsplaner skal utarbeides innenfor rammene av naturmangfoldloven og verneforskriftene.

Forvaltningsplanen skal konkretisere hvordan formålet med vernet skal nås, og skal inneholde en flerårig tiltaksplan og en besøksstrategi. Før forvaltningsplanen sendes på høring skal endelig utkast sendes Miljødirektoratet for faglig gjennomgang. Forvaltningsplanen skal godkjennes av Miljødirektoratet.

6.6 Skjøtsel og besøksforvaltning

Nasjonalpark-/verneområdestyret skal ut fra en vurdering av om verneformålet i de enkelte verneforskrifter oppnås, vurdere behov for og nødvendig gjennomføring av skjøtsel og tilrettelegging.

Plan for skjøtsel og eventuell tilrettelegging i nasjonalparker og landskapsvernområder skal inngå i forvaltningsplanen, jf. naturmangfoldloven §§ 35 og 36 siste ledd.

Forvaltningstiltak iverksettes på et kunnskapsbasert grunnlag i samsvar med vedtatte forvaltnings- og skjøtelsesplaner.

Nasjonalpark-/verneområdestyret kan legge til rette for at verneområdenes potensial for verdiskapning utnyttes innenfor rammen av verneforskriftene og naturmangfoldloven i samsvar med besøksstrategi og forvaltningsplan. Nasjonalpark-/verneområdestyret bør innlede et samarbeid med lokalt reiseliv, øvrig reiseliv og aktuelle besøkssteder i dette arbeidet for å sikre at hensynet til verneområdet ivaretas. Nasjonalpark-/verneområdestyret er forvaltningsmyndighet og skal ikke opptre som kommersiell aktør.

Nasjonalpark-/verneområdestyret skal utarbeide årlige prioriteringer av skjøtelses- og forvaltningstiltak i verneområdene i tråd med den flerårige tiltaksplanen.

Som forvaltningsmyndighet skal nasjonalpark-/verneområdestyret i besøksstrategien vurdere behovet for særskilte informasjonstiltak. Nasjonalpark-/verneområdestyret er hovedansvarlig for informasjonstiltak og skal gjennomføre dette i henhold til Miljødirektoratets merkestrategi.

Nasjonalpark-/verneområdestyret tildeles etter søknad til Miljødirektoratet årlig midler til skjøtsel og forvaltning til prioriterte tiltak i henhold til vedtatte forvaltnings- og skjøtelsesplaner. Tildelingene skjer ut ifra de budsjettmessige rammer det enkelte året. Nasjonalpark-/verneområdestyret prioriterer bruken av de tildelte midlene. Alle tiltak skal være i tråd med godkjent forvaltnings- og tiltaksplan for verneområdene og andre relevante styringsdokumenter.

6.7 Grensemerking

Nasjonalpark-/verneområdestyret har ansvar for at det gjennomføres nødvendig grensemerking og vedlikehold av merkingen i verneområdene. Merkingen skal gjennomføres etter retningslinjer gitt av Miljødirektoratet i veileder om Opprettelse av verneområder (M-481).

6.8 Oppnevne rådgivende utvalg

Nasjonalpark-/verneområdestyret skal oppnevne et rådgivende utvalg. Utvalget skal bestå av representanter for de ulike interessene i området. Formålet er å legge til rette for et godt samarbeid mellom forvaltningsmyndigheten, offentlige organ, grunneiere, næringsliv, frivillige organisasjoner og samiske interesser der det er relevant.

Rådgivende utvalg kan bl.a. bestå av representanter for grunneiere og rettighetshavere, friluftsråd, næringsliv, frivillige organisasjoner (f.eks. natur- og miljøorganisasjoner) og særlig berørte offentlige organer.

Nasjonalpark- og verneområdestyret bør ha minst ett årlig dialogmøte med rådgivende utvalg.

6.9 Opprettelse av et arbeidsutvalg

Nasjonalpark-/verneområdestyret kan nedsette et arbeidsutvalg bestående av medlemmer fra nasjonalpark-/verneområdestyret.

Nasjonalpark-/verneområdestyret kan gi arbeidsutvalget myndighet til å treffe vedtak etter naturmangfoldloven og verneforskriftene i enkeltsaker som ikke er av stor betydning for verneverdiene. Arbeidsutvalgets vedtak skal treffes innenfor rammen av prinsipper fastsatt av styret for de ulike saksområdene i forvaltningsplan eller andre retningslinjer og i samsvar med naturmangfoldloven og verneforskriften.

6.10 Opprettelse av et administrativt kontaktutvalg

For å sikre at god samordning mellom forvaltning av verneområdene og annen kommunal forvaltning, bør nasjonalpark-/verneområdestyret oppnevne et administrativt kontaktutvalg bestående av representanter fra administrativt nivå i de ulike kommunene.

Formålet er å formalisere forvalteren sin administrative kontakt mot kommunene og samordning med kommunal forvaltning ellers, å etablere kunnskap om forvaltningen av verneområdene i kommuneadministrasjonen og bidra til lokalkunnskap i forvalterens innstilling til styret.

6.11 Naturbase og rapportering

Nasjonalpark-/verneområdestyret har ansvar for at opplysninger i Naturbase om verneområdet er oppdatert.

Rapporter og anmeldelser for brudd på naturmangfoldloven og verneforskriften skal sendes til Miljødirektoratet.

7. Nasjonalpark-/verneområdeforvalters oppgaver

Nasjonalpark-/verneområdeforvalter har følgende oppgaver:

7.1 Sekretariat

Nasjonalpark-/verneområdeforvalters hovedoppgave er å være sekretariat for nasjonalpark-/verneområdestyret og faglig forberede alle styresaker.

Forvalteren skal bidra til at verneområdene forvaltes i samsvar med naturmangfoldloven og verneforskriften og at saksbehandlingen følger forvaltningslovens bestemmelser.

Forvalteren skal i samråd med nasjonalpark-/verneområdestyret sørge for enhetlig og helhetlig forvaltning av verneområdene uavhengig av administrative grenser.

7.2 Fatte vedtak etter delegert myndighet

Nasjonalpark-/verneområdeforvalter kan fatte vedtak etter delegert myndighet. Dette

forutsetter at nasjonalpark-/verneområdestyret i skriftlig beslutning har delegert aktuell myndighet til forvalter etter pkt. 6.3.

Det skal komme frem av saksutredningen hvis forvalter fatter vedtak etter delegert myndighet. Alle vedtak som fattes etter delegert myndighet, skal refereres for styret.

Vedtak forvalteren fatter etter delegert myndighet etter pkt. 6.3 skal være i tråd med naturmangfoldloven, verneforskriften og forvaltningsplan. Nasjonalpark-/verneområdestyret kan gi særskilte retningslinjer for behandlingen av denne typen saker.

8. Statsforvalterens klagerett

Statsforvalterne har klagerett på vedtak fattet av nasjonalpark- og verneområdestyret jf. naturmangfoldloven § 62 tredje ledd siste setning.

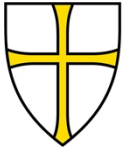
9. Samarbeid med SNO lokalt

Statens naturoppsyn har tilsynsmyndighet i verneområdet, jf. lov om statlig naturoppsyn.

Nasjonalpark-/verneområdestyret skal etablere et samarbeid med SNO lokalt.

10. Endring av vedtektene

Miljødirektoratet kan endre disse vedtektene.



Saksprotokoll

Suppleringsvalg til nasjonalparkstyrene

Arkivsak-dok. 202323713
Saksbehandler Siri Houmstuen Ringset

Saksgang	Møtedato	Saknr
Fylkesutvalget 2023-2027	10.02.2026	22/26

Fylkesutvalget 2023-2027 har behandlet saken i møte 10.02.2026 sak 22/26

Fylkesutvalget sitt vedtak

Fylkesutvalget foreslår følgende representanter til nasjonalparkstyrene:

- Til Blåfjella-Skjækerfjella-Lierne nasjonalparkstyre/ Låarte-Skæhkeren-Lijre nasjonalpaarhkeståvroe:
 - Jan Inge Kaspersen
- Til Nasjonalparkstyret for Skarvan og Roltdalen og Sylan
 - Ina Helen Pedersen

Behandling

Tilleggsforslag fremmet av Per Olav Skurdal Hopsø (A), på vegne av A

Til Blåfjella - Sjækerfjella foreslås: Jan Inge Kaspersen

Til Roltdalen - Sylan foreslås: Ina Helen Pedersen

Votering

Fylkesdirektørens innstilling	Enstemmig vedtatt
Tilleggsforslag fra Per Olav Skurdal Hopsø (A)	Enstemmig vedtatt

Fylkesdirektørens innstilling:

Fylkesutvalget foreslår følgende representanter til nasjonalparkstyrene:

- Til Blåfjella-Skjækerfjella-Lierne nasjonalparkstyre/ Låarte-Skæhkeren-Lijre nasjonalpaarhkeståvroe:

Trøndelag fylkeskommune
Trööndelagen fylhkentjielte

- ... (mann)

2. Til Nasjonalparkstyret for Skarvan og Roltdalen og Sylan

- ... (kvinne)

Statsforvalteren i Trøndelag
Postboks 2600
7734 STEINKJER

Trondheim, 07.05.2026

Deres ref.:

Vår ref. (bes oppgitt ved svar):
2025/8469

Saksbehandler:
Ingrid Moe Dahl

Oppnevning av representanter til Blåfjella-Skjækerfjella-Lierne nasjonalparkstyre/ Låarte-Skæhkeren-Lijre nasjonalpaarhkeståvroe

Miljødirektoratet har delegert myndighet etter naturmangfoldloven § 62 andre ledd tredje punktum til å bestemme at et særskilt oppnevnt organ er forvaltningsmyndighet for et område vernet med hjemmel i naturmangfoldloven kapittel V, jf. forskrift av 28. februar 2025 nr. 320 om delegering av myndighet etter naturmangfoldloven og forskrift 28. februar 2025 nr. 321 om delegering av myndighet etter naturmangfoldloven fra Klima- og miljødepartementet til Miljødirektoratet.

Etter forslag mottatt fra Sametinget i brev av 25.03.2026 vil Miljødirektoratet oppnevne følgende personer til Blåfjella-Skjækerfjella-Lierne nasjonalparkstyre/ Låarte-Skæhkeren-Lijre nasjonalpaarhkeståvroe for perioden 2026-2029:

Elin Marie Duorra

Kjell Jøran Jåma

Personlig vara: Anna Liisa Jåma

Hanna-Lena Wilks

Personlig vara: Brita Wilks

Sigbjørn Dunfjeld

Personlig vara: Dan-Jonas Danielsen Sparrok

Personlig vara for Elin Marie Duorra vil oppnevnes så snart Miljødirektoratet har mottatt supplerende innstilling fra Sametinget.

Oppnevningen gjelder også for 2030 inntil nye representanter fra Sametinget oppnevnt. I tillegg kommer tidligere oppnevnte styremedlemmer foreslått fra kommuner og fylkeskommune med funksjonstid 2023/24-2027. Forvalter orienterer de valgte representantene om oppnevningen.

Hilsen
Miljødirektoratet

Dette dokumentet er elektronisk godkjent

Terje Qvam
seksjonsleder

Ingrid Moe Dahl
seniorrådgiver

Kopi til:
SAMEDIGGI / SAMETINGET

Árvjovárgeaidnu 50

9730

KARASJOK



Arkivsaksnummer: 2025/10413-16

Saksbehandler: Sofie Jonsson

Dato: 19.05.2026

Saksframlegg - Klagesak - Skjækra LVO - Dispensasjon for inngrep i landskap - endring av bygningsmasse - Andrestjønna 6 - Snåsa 80/1/25 - Liv Austheim

Innstilling fra forvalter

Blåfjella-Skjækerfjella-Lierne nasjonalparkstyre / Låarte-Skæhkeren-Lijre nasjonalpaarhkeståvroe imøtekommer ikke klagen fra Liv Austheim og Øystein Klokkerhaug av 07.04.2026 men opprettholder sitt vedtak av 09.03.2026 i sak 8/2026. Klagen oversendes dermed til Miljødirektoratet for endelig behandling.

- **Samlet bebygd areal (BYA):**
Kravet om maks 80 m² opprettholdes. Det fremkommer ikke ny informasjon i klagen som tilsier at utfallet bør endres.
- **Tildekning av vinduer:**
Vilkåret opprettholdes. Det anses nødvendig og forholdsmessig som avbøtende tiltak.
- **Platting mellom hytte og anneks og trappetrinn**
Avslag opprettholdes. Tiltaket vurderes ikke som nødvendig og vurderes som faste tekniske inngrep som vil øke samlet belastning.
- **Vindturbin:**
Avslag opprettholdes. Tiltaket vurderes å være i strid med verneformålet og ikke dispensasjonsmessig etter naturmangfoldloven § 48.

Begrunnelse

Samlet bebygd areal (BYA)

Klager krever at dispensasjonen skal åpne for mulig overskridelse av kravet om samlet bebygd areal (BYA) på 80 m², med begrunnelse i teknisk usikkerhet knyttet til oppgradering av eldre bygningsmasse, herunder ukjent byggemetode, skjevheter og krav til isolasjon og lufting av yttervegger. Det anføres videre at en eventuell mindre overskridelse ikke vil påvirke verneverdiene vesentlig, og det vises blant annet til utvalgssak 11/2023 etter NP sak 2019 10, hvor overskridelse av BYA ble godkjent i etterkant.

Forvalter vurderer at dette ikke gir grunnlag for å endre eller utvide dispensasjonen. Arealbegrensningen på 80 m² følger av føringene i gjeldende forvaltningsplan for Skjækra/Skæhkerenjohke landskapsvernområde (FPNV) og er et sentralt virkemiddel for å begrense omfanget av bygningsmasse og hindre gradvis arealøkning i landskapsvernområdet, i tråd med verneforskriftens formål om å bevare landskapets karakter og preg.

Når det gjelder henvisningen til utvalgssak 11/2023 (NP sak 2019-10), legger nasjonalparkstyret til grunn at saken gjaldt et allerede gjennomført tiltak, hvor avvik ble vurdert i etterkant. Forholdet ble også oversendt til Miljødirektoratet for vurdering av overtredelsesgebyr etter naturmangfoldloven § 74, og inngår dermed i oppfølging av ulovlig gjennomførte tiltak. Saken står derfor i en annen rettslig situasjon enn søknader om forhåndsdispensasjon.

Det ble samtidig presisert at vurderingen var særskilt og ikke skulle danne presedens for fremtidige saker. Slike etterfølgende godkjenninger kan derfor ikke begrunne forhåndsgodkjenning av mulige overskridelser.

Tekniske forhold ved oppgradering av eldre bygg anses som påregnelige og må håndteres innenfor den vedtatte arealrammen. Å åpne for mulige forhandsgodkjenning av mulig overskridelse vil svekke hensynet til kontroll, forutsigbarhet og likebehandling, og kan bidra til en uønsket praksisutvikling med økt samlet belastning på verneområdet. Eventuelle mindre avvik kan derfor kun vurderes konkret i etterkant, basert på faktisk utført tiltak, og ikke forhåndsgodkjennes som del av dispensasjonsvedtaket.

Vilkår om tildekning av vinduer

Klager krever at vilkåret om utvendig tildekning av vinduer fjernes, blant annet med henvisning til tidligere saker der tilsvarende vilkår ble utsatt i påvente av ny forvaltningsplan.

Nasjonalparkstyret vurderer vilkåret som saklig og forholdsmessig. Tiltaket innebærer en betydelig økning i størrelse på vinduene og antall mot øst, noe som kan øke risikoen for fuglekollisjoner og samtidig gi økt visuell eksponering som kan bidra til forstyrrelse av rein, særlig når bygningen står tom. Hensynet til naturmangfold og reindrift er relevante miljøhensyn etter naturmangfoldloven §§ 8–12 og en del av verneformålet for Skjækra landskapsvernområde.

Nasjonalparkstyret legger til grunn at det i gjeldende forvaltningspraksis er vanlig å stille vilkår om avbøtende tiltak ved etablering av større vindusflater i verneområder. Slike vilkår vurderes som forholdsmessige og egnet til å redusere uønsket påvirkning uten å gripe inn i byggets funksjon eller hoveduttrykk.

Den nå vedtatte forvaltningsplanen i FPNV for Skjækra/Skæhkerenjohke landskapsvernområde bekrefter denne praksisen ved å legge til grunn en restriktiv tilnærming til byggetiltak og ved å åpne for bruk av avbøtende vilkår for å begrense forstyrrelse av dyreliv og reindrift. Tidligere utsettelse av tilsvarende vilkår var basert på konkrete vurderinger på det tidspunktet og etablerer ikke bindende praksis og presedens.

Platting og trappetrinn

Klager krever at dispensasjonen også skal omfatte platting mellom hytte og anneks samt etablering av trappetrinn fra eksisterende platting. Det anføres at tiltakene ikke er ment som uteoppholdsareal, men som gangareal, og at de vil redusere slitasje på vegetasjonen. Når det gjelder trapp, presiseres det at denne ikke gjelder adkomst mellom hytte og anneks, men etableres fra eksisterende platting mot nord, øst og sør, og skal terrengtilpasses etter masseflytting.

Nasjonalparkstyret legger klagers presisering av tiltakets lokalisering til grunn, men vurderer at dette ikke endrer tiltakets karakter. Når det gjelder trappetrinn, understrekes det at det er tale om en forholdsvis omfattende trappeløsning langs flere sider av plattingen, og ikke en enkel, tradisjonell adkomsttrapp ved inngangsdøren slik det historisk har vært vanlig i området. Tiltaket fremstår dermed som et større teknisk inngrep enn det som kan anses som tradisjonell byggeskikk, og bidrar til å øke den samlede belastningen i verneområdet.

Både platting og trappetrinn er faste tekniske inngrep som innebærer opparbeiding og permanent befesting av areal, uavhengig av om tiltakene betegnes som gangareal eller uteoppholdsareal, og må derfor vurderes i lys av verneforskriften § 3, som verner området mot inngrep som kan påvirke landskapets art eller karakter. Den nye forvaltningsplanen legger til grunn en restriktiv praksis for slike tiltak, med særlig vekt på å begrense samlet belastning.

Det foreligger ingen fastsatt øvre grense for plattinger, og vurderingen må derfor bero på en konkret og helhetlig avveining av tiltakets karakter, plassering og samlede virkninger. Dispensasjon forutsetter en konkret behovsvurdering, og det foreligger ingen plikt til å innvilge dispensasjon selv om vilkårene kan være oppfylt.

Klager viser til AU 2021-02 som grunnlag for lik behandling. Nasjonalparkstyret legger imidlertid til grunn at denne saken gjaldt godkjenning av eksisterende plattinger oppført etter tidligere veiledning fra kommune og grunneier, hvor tiltakshaver hadde handlet i god tro, og som inngikk i en særskilt opprydding av tiltak gjennomført uten avklaring mot verneforskriften. Det fremgår av vedtaket at plattingene samlet sett var større enn det som normalt kunne tillates, og at tilsvarende tiltak neppe ville blitt godkjent under ordinær behandling eller etter revidert forvaltningsplan. Tillatelsen var dermed basert på en konkret og unntaksvis vurdering og gir ikke uttrykk for en generell praksis.

Foreliggende sak gjelder derimot nye tiltak vurdert på forhånd. AU 2021-02 kan derfor ikke tillegges presedensvirkning. I tråd med gjeldende praksis skal nye tiltak vurderes restriktivt, med særlig vekt på samlet belastning og risiko for økt nedbygging av landskapet.

Det legges også til grunn at det allerede foreligger eksisterende platting på eiendommen, og at de omsøkte tiltakene derfor ikke anses nødvendige, men som en ytterligere utvidelse av eksisterende tekniske fotavtrykk i landskapet. Selv om tiltakene kan bidra til å styre ferdsel lokalt, innebærer de samtidig permanent nedbygging av vegetasjon på de aktuelle arealene.

Vindturbin

Klager anfører at hensynet til fornybar energi og reduksjon av fossil energibruk tilsier at montering av vindturbin bør tillates med vilkår fremfor avslag. Det vises også til at det tidligere skal ha blitt gitt tillatelse til vindturbin i verneområdet.

Forvaltningsmyndigheten deler vurderingen av at overgang til fornybar energi i utgangspunktet er positivt. Etter naturmangfoldloven § 48 er det imidlertid avgjørende om tiltaket ikke strider mot verneformålet og ikke kan påvirke verneverdiene nevneverdig.

Vindturbiner, også i liten skala, representerer et nytt teknisk element i landskapet og kan ikke anses som en del av lokal eller tradisjonell byggeskikk slik denne forstås i Skjækra landskapsvernområde. Tiltaket skiller seg dermed fra bygningsmessige tilpasninger på eksisterende hyttebebyggelse, som i større grad kan vurderes innenfor rammen av tradisjonell bruk og uttrykk.

Videre må tiltaket vurderes i lys av samlet belastning og presedens, jf. naturmangfoldloven § 10. Selv om en enkelt vindturbin isolert sett kan ha et begrenset fysisk fotavtrykk, vil en tillatelse kunne bidra til presedens og over tid føre til en uønsket utvikling med økt teknifisering av landskapet. Dette vil være i strid med verneformålet om å bevare et egenartet og lite teknisk preget naturområde.

Når det gjelder klagers henvisning til et tidligere behandlet tiltak med vindturbin, legger forvaltningsmyndigheten til grunn at denne saken gjaldt ettergodkjenning av et allerede etablert tiltak, som ikke var omsøkt på forhånd, og som ble behandlet samlet med flere andre forhold i en oppryddingskontekst. En slik etterfølgende vurdering av eksisterende forhold kan ikke sammenlignes med søknad om forhåndsdispensasjon til nye tiltak. Videre bemerkes at den aktuelle tillatelsen aldri ble realisert i praksis. Et vedtak som ikke er gjennomført og som

bygger på særskilte forhold, etablerer ikke praksis, og gir heller ikke grunnlag for rettskrav eller forventning om tilsvarende tillatelse i senere saker.

Avbøtende tiltak, som fargetilpasning, plassering mot bakgrunn av skog eller valg av turbintype, endrer ikke hovedvurderingen av tiltakets karakter, visuelle virkning eller presedensrisiko. Forvaltningsmyndigheten kan derfor ikke se at vilkår er et tilstrekkelig virkemiddel til å bringe tiltaket innenfor rammene av naturmangfoldloven § 48.

--- slutt på innstilling ---

Dokumenter i saken

Vedlegg

- 1 Klage på vedtak i sak 8.docx
- 2 Vedtak - Skjækra landskapsvernområde - Behandling av byggesak - Andrestjønnna 6 - Snåsa 60/1/25
- 3 Saksframlegg med vedtak

Saksopplysninger

Saken gjelder søknad fra Liv Austheim om dispensasjon for endring av eksisterende bygningsmasse på eiendommen Andrestjønnna 6, gnr. 80 bnr. 1 fnr. 25 i Snåsa kommune, beliggende innenfor Skjækra/Skæhkerenjohke landskapsvernområde. Søknaden omfatter ombygging og utvidelse av eksisterende hytte og anneks, rivning av uthus, oppføring av veggmonterte solcellepanel, samt ettergodkjenning av eksisterende fiskerøyk, jordkjeller og antenne. I tillegg ble det søkt om etablering av ny platting mellom hytte og anneks, etablering av trappetrinn fra eksisterende platting samt montering av vindturbin.

Søknaden ble behandlet av Blåfjella–Skjækerfjella–Lierne nasjonalparkstyre i møte 09.03.2026 som sak 8/2026. Styret innvilget dispensasjon for ombygging og utvidelse av hytte og anneks, rivning av uthus, veggmonterte solcellepanel og ettergodkjenning av fiskerøyk, jordkjeller og antenne, med nærmere fastsatte vilkår, blant annet om maksimal samlet bebygd areal (BYA) på 80 m² og krav til avbøtende tiltak på vinduer. Søknad om ny platting, trappetrinn og vindturbin ble avslått.

Vedtaket ble påklaget av Liv Austheim og Øystein Klokkehaug i brev datert 07.04.2026. Klagen gjelder opprettholdelse av arealbegrensning (BYA), vilkår om utvendig tildekking av vinduer, ulik behandling samt avslag på platting, trappetrinn og vindturbin. Klager anfører blant annet behov for teknisk fleksibilitet i byggefasen, viser til tidligere vedtak i andre saker og bestriker at de omsøkte tiltakene vil påvirke verneverdiene nevneverdig. Klagen er vurdert av nasjonalparkstyret i henhold til verneforskriften for Skjækra landskapsvernområde, gjeldende forvaltningsplan (FPNV) og naturmangfoldloven.

Hjemmelsgrunnlag

I klagebehandlingen er det lagt til grunn at ny forvaltningsplan for Skjækra/Skæhkerenjohke landskapsvernområde er vedtatt etter at det opprinnelige vedtaket ble fattet. Forvaltningsplanen endrer ikke verneforskriftens bestemmelser, men gir utfyllende retningslinjer for praktisering av disse. Den nye forvaltningsplanen bekrefter og viderefører gjeldende praksis for byggetiltak og tekniske inngrep i området, herunder bruk av avbøtende vilkår og vektlegging av samlet belastning.

Klagen inneholder ikke nye opplysninger som gir grunnlag for en annen vurdering etter gjeldende forvaltningsplan enn den som allerede er foretatt.

Naturmangfoldloven

De miljørettslige prinsippene i naturmangfoldloven §§ 8–12 er vurdert både i det opprinnelige vedtaket og på nytt i forbindelse med klagebehandlingen, jf. naturmangfoldloven § 7.

Kunnskapsgrunnlaget vurderes som tilstrekkelig, og det er ikke fremkommet nye opplysninger om naturverdier, naturtyper eller arter i klagen som gir grunnlag for en annen vurdering enn den som ble lagt til grunn i vedtaket. Tiltaket skjer innenfor et allerede bebyggt område, og det er stilt vilkår for å begrense inngrep og sikre skånsom gjennomføring.

I klagebehandlingen er det særlig lagt vekt på prinsippet om samlet belastning etter § 10. Avslag på plattning, trappetrinn og vindturbin er begrunnet i hensynet til kumulative effekter, presedens og risiko for gradvis økt arealbefesting og teknifisering i verneområdet.

Prinsippene i §§ 11 og 12 anses ivaretatt gjennom fastsatte vilkår for gjennomføring av godkjente tiltak. Klagen gir ikke grunnlag for å endre den samlede vurderingen etter naturmangfoldloven §§ 8–12.

Vurdering

Klagepunktene er vurdert samlet og hver for seg opp mot verneforskriften for Skjækra landskapsvernområde, gjeldende forvaltningsplan og naturmangfoldloven. Det er lagt avgjørende vekt på verneformålet, hensynet til samlet belastning og risiko for presedens. Forvaltningsmyndigheten vurderer at vilkår og avslag er forholdsmessige og nødvendige for å hindre gradvis arealbefesting og teknifisering i verneområdet. Klagers anførsler bygger i hovedsak på sammenlikning med tidligere enkeltsaker og antatt praksis, men gir ikke grunnlag for å fravike en restriktiv dispensasjonslinje. Det er ikke fremkommet nye opplysninger som tilsier endret vurdering. På denne bakgrunn anses vedtaket som faglig og rettslig forsvarlig, og det foreligger ikke grunnlag for å omgjøre vedtaket.

Viser til vedtak i sak 8/2026 ang. Skjækra landskapsvernområde – Behandling av byggesak – Andrestjønna 6 – Snåsa 80/1/25 (vedtak har benyttet feil gnr. 60)

Først vil vi takke for at dere er positive til våre planer om å endre bygningsmassen og få «ryddet opp» på eiendommen i Skjækra.

Bygningsmassen har stått uforandret siden den ble bygget på 70-tallet og trenger nå en oppgradering på alle utvendige flater inkl. vinduer og dører. Taket bærer preg av tung snølast over tid og krever omfattende tiltak.

For å best mulig utnytte det begrensede arealet, utvides hytta når man først er i gang. Dette har vi fått godkjent, men det er noen begrensninger i vedtaket som ikke er enig i. I vår opprinnelige søknad har vi lagt til grunn tidligere vedtak og gitte tillatelser for lignende tiltak som er skjønsvurdert. Vi kan ikke se at vi har fått lik behandling, og påklager derfor noen punkt på vedtaket i sak 8/2026.

I begrunnelse for vedtaket henvises det til at søknaden er vurdert etter:

- Verneforskriften for Skjækra landskapsvernområde § 3 pkt. 1.3 a.
- Naturmangfoldloven § 48
- Relevante retningslinjer i Forvaltningsplanen
 - o Vi legger til grunn at dette er gjeldende Forvaltningsplan ved søknadstidspunktet 20.8.2025.

Vedtaket påklages med følgende begrunnelse:

➤ BYA:

- o Vi krever at vedtaket om dispensasjon, også godkjenner en mulig overstigelse av krav om BYA pga. ukjent byggemetode og teknisk utførelse.
 - At hytte og anneks ikke skal overstige BYA på 80 m² er et kjent krav. Som nevnt i søknaden er det ekstra utfordrende å tilpasse arealet når det beregnes ut fra NS 3940 på utvendig kledning, og man skal renovere en hytte fra 1979, hvor man først vil finne skjevheter/ujevnheter og ukjent byggemetode når renoveringen starter.
 - Grunnarbeid og plassering av pilarer utføres ut fra totalt BYA på 80 m². Vi ber likevel om godkjenning for at arealbegrensningen utfordres om man må gjøre tilpasninger i byggeperioden. Dette for å ivareta det som er teknisk nødvendig ift. godkjent utførelse med krav til isolasjon og lufting på yttervegg.
 - Vi mener en overstigelse av BYA «vil ikke påvirker verneverdiene vesentlig» slik det også er beskrevet i andre saker hvor overstigelse av BYA er godkjent i etterkant. Eks. Utvalgssak 11/2023 etter NP sak 2019-10.

➤ Tildekning av vindu mot øst (ikke vest som vilkåret beskriver)

- Vi krever at vedtaket om dispensasjon sletter vilkår om tildekning av vindu mot øst på bakgrunn av følgende:
 - Henviser til vedtak i Sak 8/2023 (Arkivnr.: 2023/3091-0 Utvalgssak 8 av 17.3.23) hvor Statsforvalter utsetter innføring av dette vilkåret, til ny Forvaltningsplan er godkjent.
 - *Saksprotokoll fra møte 17.03.2023 i Blåfjella-Skjækerfjella-Lierne nasjonalparkstyre. Behandling: Forslag fra styreleder om å fjerne første punkt i vilkår "Det skal monteres utvendig vinduslemmer, zip screen eller lignende matt tildekning på vinduene som er 150x145 cm, for å redusere den skadelige virkningen vindu av denne størrelsen har på artsmangfold og verneverdier når hytta ikke er i bruk. Slike vilkår utsettes innført til forvaltningsplan er godkjent.*
- **Platting:**
 - Vi krever at vedtaket om dispensasjon, også godkjenner platting mellom hytte og anneks.
 - Grunnlaget for søknaden om ny platting er ikke for å «dekke behov for uteoppholdsareal» som begrunnelsen omtaler.
 - At vi tidligere har fått innvilget dispensasjon for etablering av platting på totalt 34,4 m2 er ikke relevant for saken. Vi oppfatter at det er en uskrevet regel om max areal på 60 m2 platting i LVO, og utvidelse av eksisterende platting vil være godt under dette kravet.
 - Den nye plattingen vil være en utvidelse av eksisterende platting som vil fungere som gangareal mellom det nye inngangspartiet på hytte og anneks, hvor vegetasjon uansett vil få stor slitasje. Vi kan derfor ikke se at en utvidelse av plattingen vil føre til «endring av landskapets art eller karakter» eller at «dette vil øke den samlede tekniske belastningen i verneområdet».
 - Vi krever at vår søknad blir behandlet lik andre saker om godkjenning av platting, og at begrunnelser som eks. AU-2021-02, hvor flg. er lagt til grunn for beslutning:
 - *Platting i tilknytning til hytte vil gjøre områdene rundt hytta mindre utsatt for slitasje på vegetasjonen, samt være et viktig tiltak for hytteeier for å skape et ryddig og oversiktlig uteområde.*
 - *Tiltaket vil ikke medføre noen stor belastning på området. Gjennomføringen av tiltaket vil kunne skjerme vegetasjonen rundt hytta for fremtidig slitasje, noe som vil være positivt.*
 - *Det ligger ingen føringer om oppføring av plattinger i forvaltningsplanen*

- Trapp:
 - Vi krever at vedtaket om dispensasjon, også godkjenner trappetrinn fra eksisterende platting.
 - Trappetrinn det søkes om er ikke mellom hytte og anneks, (som vedtaket viser til), men på eksisterende platting mot nord, øst og sør (se plantegning).
 - Trappetrinn skal for øvrig tilpasses terrenget når masseflytting etter utgraving av pilarer er utført.
 - Trappetrinn vil som for plattingen, dekke gangareal som likevel vil bli belastet med stor slitasje på vegetasjon.
- Vindturbin:
 - Vi ønsker tilbakemelding på det vi ser på som ulik behandling og hvor vedtak bør gi mulighet for nye tekniske innretninger, da med nødvendige begrensninger i stedet for avslag. Avbøtende tiltak for å redusere visuelle forstyrrelser kan eks. være farge på turbin og turbinrør tilpasset terrenget rundt hytta eller benytte horisontalroterende i stedet for vertikalroterende turbin som også kan redusere mulig støy.
 - Bakgrunnen for å søke om dispensasjon for montering av vindturbin er for å redusere bruk av fossilt brennstoff og utnytte vind på lik linje med sol som energikilde spesielt i den mørke årstiden.
 - For vår del mener vi at hytta sin plassering gir et naturlig vern for visuelle forstyrrelser. Plassering av vindturbin vil ikke gi silhuett da det vil være skog i vest som bakgrunn. Vi mener at dette tekniske inngrepet vil være minimalt i forhold til hva man får igjen av energi og miljøfordelen ift. mindre co2-utslipp.
 - Vi stiller også spørsmålsteget på begrunnelsen for at det «ikke finnes godkjente vindturbiner i Skjækra LVO», da det vi kan se er gitt en slik godkjenning i sak ST 11/2021.

Vi håper dere ser positivt på våre begrunnelser for klagen og ber om snarlig behandling, så vi kan fortsette prosessen.

Med vennlig hilsen

Liv Austheim og Øystein Klokkehaug



**Blåfjella-
Skjækerfjella-Lierne
nasjonalparkstyre**



**Låarte-Skæhkeren
-Lijre nasjonal-
paarhkeståvroe**

Postadresse
Postboks 2600
7734 STEINKJER

Besøksadresse
Heggvollveien 6
7882 Nordli

Kontakt
Sentralbord: +47 74 16 80 00
Direkte: +47
sft!post@statsforvalteren.no
<https://www.nasjonalparkstyre.no/blafjella>

Liv Austheim
Haugvegen 12
7715 Steinkjer

Saksbehandler Sofie Jonsson

Vår ref. 2025/10413-11 432.2

Deres ref.

Dato 10.03.2026

Vedtak - Skjækra landskapsvernområde - Behandling av byggesak - Andreastjønnna 6 - Snåsa 60/1/25

Blåfjella- Skjækerfjella og Lierne nasjonalparkstyret vedtok i styremøte 09. mars 2026 følgende vedtak i sak 8/2026:

Vedtak

Nasjonalparkstyret vedtok enstemmig forvalters innstilling.

Klagerett

I medhold av forvaltningsloven kap. VI er det klagerett på vedtaket. Eventuell klage skal stiles til Miljødirektoratet, postboks 5672 Torgarden, 7485 Trondheim. Eventuell klage skal sendes til Nasjonalparkstyret v/forvalter, postboks 2600, 7734 Steinkjer. Frist innen 3 (tre) uker fra mottakelsen av dette brevet.

Med hilsen

Sofie Jonsson
nasjonalparkforvalter

Dokumentet er elektronisk godkjent

Vedlegg

1 Saksframlegg med vedtak

Kopi til:

Snåasen Tjielte/ Snåsa kommune
Statsforvalteren i Trøndelag

Sørsivegen 6
Postboks 2600

7760
7734

SNÅSA
STEINKJER

Nasjonalparker

Blåfjella-Skjækerfjella, Lierne

Naturreservat

Arvasslia, Berglimyra og Klumplifjellet, Guslia, Holden, Merkesfloen, Storfloa

Landskapsvernområde

Skjækra



Arkivsaksnummer: 2025/10413-5

Saksbehandler: Sofie Jonsson

Dato: 24.02.2026

Saksframlegg - Skjækra landskapsvernområde – Behandling av byggesak - Andreastjønnna 6 - 60/1/25 Snåsa kommune

Innstilling fra forvalter

Blåfjella-Skjækerfjella-Lierne nasjonalparkstyre / Låarte-Skæhkeren-Lijre nasjonalpaarhkeståvroe gir, med hjemmel i verneforskriften § 3 pkt. 1.3 a) og naturmangfoldloven § 48, dispensasjon for:

- ombygging og utvidelse av eksisterende hytte
- endring av anneks
- rivning av uthus
- oppsetting av veggmonterte solceller
- ettergodkjenning av eksisterende fiskerøyk, jordkjellar og antenne

Vilkår

- Samlet bebygd areal (BYA) for hytte og anneks skal ikke overstige 80 m² etter utbygging.
- Tak skal tekkes med mørk, matt overflate som harmonerer med eksisterende bygg og landskap.
- Hytta og anneks skal ha mørk farge (brun eller sort) på ytterkledning, og vinduskarmer i lys grå/beige nyanse, i tråd med dagens stil.
- Det skal monteres utvendig vinduslemmer, zip screen eller lignende matt tildekning på vinduene de fire nye vinduene i vest, (1000x1800mm), for å redusere den skadelige virkningen vindu av denne størrelsen har på artsmangfold og verneverdier når hytta ikke er i bruk.
- Grunnarbeid og masseflytting skal utføres manuelt og tilpasses terrenget for å bevare landskapskarakteren.
- Rivningsavfall som ikke kan benyttes til ved skal fraktes ut av landskapsvernområde. Ubrennbart avfall skal fraktes til godkjent mottak.
- Solcellepanel kan monteres på anneksets yttervegg enligt gjeldende praksis.
- Fiskerøyk og jordkjeller ettergodkjennes under forutsetning av at de ikke bygges ut videre, og at konstruksjonene ikke endres i volum, form eller materialbruk.
- Ny platting og trapp mellom hytte og anneks samt montering av vindturbin **innvilges ikke.**

- Før oppstart må tiltaket godkjennes av Snåsa kommune. Kopi av vedtaket skal oversendes nasjonalparkstyret.
- Tiltakshaver må dokumentere ferdigstilling ved å legge fram minst tre gode bilder av det utførte arbeidet til nasjonalparkstyret.
- Dispensasjonen gjelder i 3 år fra vedtaksdato og det må påregnes kontroll av byggetiltaket etter ferdigstilling.

Begrunnelse

Tiltaket gjelder ombygging og utvidelse av eksisterende hytte og anneks, samt rivning av uthus ved Andrestjønnna 6 i Snåsa kommune. Søknaden er vurdert etter verneforskriften for Skjækra landskapsvernområde § 3 punkt 1.3 a), naturmangfoldloven § 48, samt relevante retningslinjer i forvaltningsplanen.

Etter naturmangfoldloven § 48 kan dispensasjon bare gis dersom tiltaket ikke strider mot verneformålet og ikke kan påvirke verneverdiene nevneverdig. Begge vilkår må være oppfylt. Bestemmelsen er ment som en sikkerhetsventil for tiltak som ikke kunne forutses ved vernetidspunktet, og som er av bagatellmessig karakter eller har stor betydning for søker.

I dette tilfellet gjelder tiltaket videreutvikling av eksisterende bygningsmasse innenfor et allerede bebygd område. Tiltaket skjer innenfor eksisterende bebyggelse og er tilpasset lokal byggeskikk og landskap. Påbygget er plassert mot nordvest, skjermet av vegetasjon, og vil ikke være synlig fra hovedinnsynsretningen. Endringer i takkonstruksjon er begrunnet med behov for å dimensjonere taket for økt snølast, samt for å sikre tilstrekkelig isolasjon og rømningsveier. Dette vurderes som teknisk nødvendig og ikke i strid med verneformålet. Grunnarbeid og masseflytting skal skje manuelt og tilpasses terrenget for å bevare landskapskarakteren.

Når det gjelder vindusendringer, skal antall vinduer i vest økes fra to til fire, og glassflatene blir større. Dette kan øke risikoen for kollisjoner mellom småfugl og vinduene, noe som kan påvirke naturmangfoldet negativt. Det er derfor nødvendig å stille vilkår om avbøtende tiltak.

Vindturbiner, også små, gir typisk markante visuelle og potensielt lydmessige utslag, og anses ikke som bagatellmessige tiltak i verneområder. Tiltaket er vurdert etter naturmangfoldloven § 48 og verneforskriften for Skjækra landskapsvernområde, som skal sikre at landskapets art og karakter ikke endres vesentlig av tekniske inngrep. Slikt utstyr vil derfor ikke være i tråd med verneformålet, og vindturbinen avslås. Dette er også i samsvar med gjeldende praksis, der det ikke finnes godkjente vindturbiner i Skjækra landskapsvernområde.

Veggmonterte solceller gir den klart laveste visuelle påvirkningen og kan integreres i fasaden uten å endre bygningens karakter. Dette er i tråd med forvaltningsplanens krav om minimale tekniske inngrep og begrenset synlighet. Løsningen vurderes derfor å ikke påvirke verneverdiene nevneverdig.

Når det gjelder etablering av platting, viser Miljødirektoratet, i klagesak 2021/6648, til at slike tiltak i utgangspunktet ikke anses som nødvendige byggetiltak i verneområder. Selv om enkeltvise plattinger kan fremstå som bagatellmessige, kan summen av slike tiltak over tid føre til en uønsket utvikling med økt nedbygging og endret landskapsbilde. Det er derfor viktig å føre en streng praksis ved behandling av slike søknader. Tiltakshaver har tidligere fått innvilget dispensasjon for etablering av platting ved hytta, jf. vedtak i sak AU-2021-13. I

den nåværende søknaden gjelder tiltaket oppføring av en ny platting på 14,6 m² mellom hytte og anneks. Denne plattingen kommer i tillegg til de tidligere godkjente plattingen. Etter en samlet vurdering anses eksisterende platting som tilstrekkelige for å dekke behovet for uteoppholdsareal. Etablering av ytterligere platting vurderes ikke som nødvendig, og tiltaket kan bidra til en uønsket utvikling med økt nedbygging og endret landskapsbilde, i strid med verneformålet. Det foreligger ikke særlige grunner som tilsier at dispensasjon bør gis, og tiltaket oppfyller dermed ikke vilkårene i naturmangfoldloven § 48.

Tillegg om fiskerøyk, jordkjeller og antenne

Under befaring høsten 2025 ble det avdekket tre konstruksjoner som ikke var omtalt i den opprinnelige søknaden: en fiskerøyk, en jordkjeller og en antenne. Tiltakshaver bekreftet i etterkant at jordkjeller og fiskerøyk er eldre, og ble etablert før området ble vernet. Tiltakshaver samtykket samtidig til at disse kunne inngå i den opprinnelige søknaden som grunnlag for ettergodkjenning.

Konstruksjonene fremstår som små, tradisjonelle og lite synlige. Antennen vurderes som en mindre teknisk installasjon som ofte forekommer i landskapsvernområder når den er lavmælt, ikke rager over bygningsmassen og ligger tett på eksisterende hyttebebyggelse.

Alle tre konstruksjonene har lav visuell påvirkning og ligger tett på eksisterende hyttebebyggelse. De vurderes derfor ikke å være i strid med verneformålet eller å gi nevneverdig påvirkning på verneverdiene.

--- slutt på innstilling ---

Saksprotokoll fra møte 09.03.2026 i Blåfjella-Skjækerfjella-Lierne nasjonalparkstyre

Behandling

Vedtak

Nasjonalparkstyret vedtok forvalters innstilling.

Dokumenter i saken

Vedlegg

- 1 Tilleggsopplysninger - Skjækra landskapsverneområde - Andrestjønnna 6 - 60/1/25 Snåsa kommune - Liv Austheim**
- 2 Andrestjønnna 6. Dispensasjonssøknad Skjækra landskapsvernområde .docx**
- 3 Tegninger Andrestjønnna 6.pdf**

Saksopplysninger

Det vises til søknad datert 20.08.2025 fra Liv Austheim angående endring av bygningsmasse på eksisterende hytte ved Andrestjønnna 6 (60/1/25) i Snåsa kommune. Søknaden gjelder ombygging og utvidelse av eksisterende hytte og anneks, samt rivning av uthus på eiendommen Andrestjønnna 6 (Gnr. 80, Bnr. 1, Fnr. 25).

Tiltakene omfatter:

Hytte

- Det planlegges et påbygg mot vest, hvor arealet (6,3 m²) tas fra eksisterende uthus som skal rives. Påbygget ligger skjermet mot skogen og er ikke synlig fra hovedretningen hytta sees fra. Det vil inkludere et overbygd inngangsparti.
- Takkonstruksjonen endres til et tradisjonelt åstak med rundtømmeråser. Undertaket består av takpapp, klargjort for tekking med takstein, skifer eller shingel. Takvinkelen blir 28 grader, og takutstikket maksimalt 99 cm. Inngangspartiet får et takoverbygg med understøttelse.
- Alle eksisterende vinduer byttes ut med standard størrelser. Påbygget inneholder et soverom med vinduer som oppfyller krav til rømningsvei. Antall vinduer på hytta økes fra 9 til 13. Ytterdøren byttes ut, og det kommer i tillegg en balkongdør. Mot øst økes antall vinduer fra 2 til 4 større vinduer for å åpne opp mot utsikten til Skjækerfjella.
- Hytta etterisoleres og får ny bordkledning. Det benyttes stavlaftpanel med staffasje, som gir et uttrykk tilnærmet stavlaftkonstruksjon. Staffasjen er ikke medregnet i arealberegningen. Kledningen får en mørk farge – brun eller sort – mens staffasjen ved dører og vinduer vil være i grå/beige nyanse.

Grunnarbeid og masseflytting

- Det skal graves ut til pilarer og senkes terreng under hytta for bedre lufting. Overskuddsmasser flyttes til østsiden. Arbeidet utføres manuelt og tilpasses terrenget for å bevare landskapskarakteren.

Anneks

- Antall vinduer reduseres fra 2 til 1 og antallet dører øker fra 1 til 2stk.
- Møneretningen endres.

- Ny fasade

Uthus

- Uthuset rives, og arealet overføres til utvidelsen av hytta.

Platting og trapp

- Inngangspartiene til annekts og hytte knyttes sammen med en ny platting på 14,6 m², som gir et mer kompakt hyttetun.
- Eksisterende platting utvides med trapp.

Solcelle og vindturbin

- Eksisterende solcellepanel på anneksets sørside kompletteres med flere paneler mot sør og øst.
- Det planlegges montering av vindturbin på anneksets østside, med maksimal høyde 4 meter over mønet. Tiltaket skal bidra til redusert bruk av aggregat og lavere CO₂-utslipp.

Avfallshåndtering

- Det søkes tillatelse til å brenne treverk fra ombygging og rivning på byggeplassen. Alt annet avfall sorteres og transporteres ned fra fjellet til godkjent mottak.

Tillegg – Ettergodkjenning av fiskerøyk og jordkjeller

Under befaring høsten 2025, ble det avdekket en fiskerøyk og en jordkjeller som ikke var omtalt i søknadsdokumentene. Tiltakshaver bekreftet i etterkant at konstruksjonene er eldre, og at de var etablert før området ble vernet. Tiltakshaver samtykket samtidig til at disse kunne inngå i den opprinnelige søknaden som grunnlag for ettergodkjenning. Begge konstruksjonene fremstår som små, tradisjonelle byggverk som er godt integrert i tunet og har minimal påvirkning på landskapsbildet.



Figur 1 Plassering av Andreastjønnna 6, rød punkt.



Figur 2 Det ønskes å flytte inngangspartiet fra denne vegg til vestsiden av hytta, og erstatte dagens dør med et nytt vindu. I tillegg ønskes det å sette inn en balkongdør på denne delen av bygget.



Figur 2 Hytte fra nord. Her ønskes det å skifte ut eksisterende vinduer og sette inn to nye vinduer – et i samme størrelse som de øvrige (1200 × 1000 mm) og ett litt mindre (1200 × 600 mm). Alle vinduene skal ha sprosser. Hytta bygges ut på kortenden med overbygg.



Figur 4 Hytta fra øst. Vinduene på den østlige vegg (kortenden) ønskes skiftet ut med fire større vinduer, målt til 1000×1800 mm, uten sprosser.



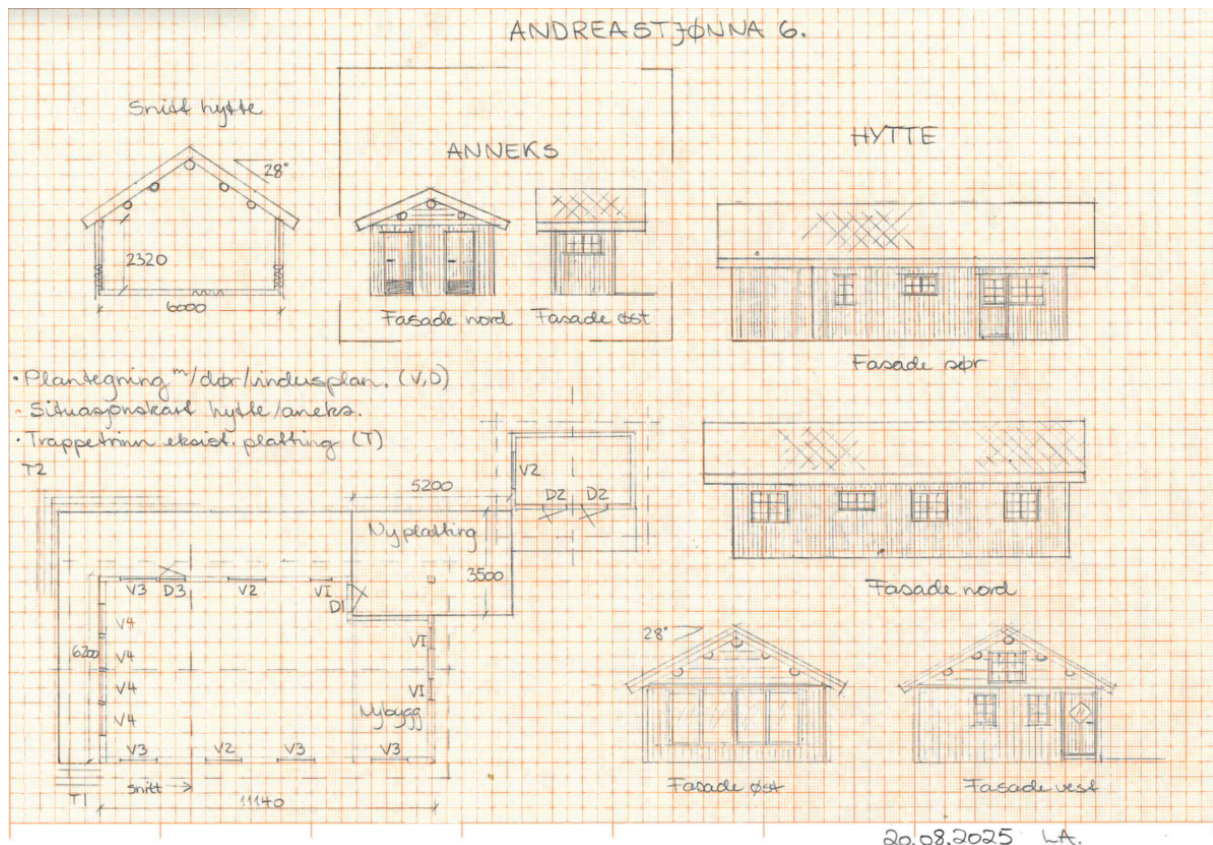
Figur 3 Anneks sett fra øst. Mellom hytta og annekset ønskes det å bygge en ny platting med et totalt areal på $14,6$ m².



Figur 5 Anneks sett fra sør. Det planlegges endringer i fasade, takkonstruksjon og møneretning på annekset. Døren på sørveggen ønskes fjernet og erstattet med et vindu. Ny plassering av inngangsdør vil være på nordsiden av annekset, hvor det også etableres to dører.



Figur 6 Anneks og hytte fra vest. Hytta ønskes å bygges på mot vest med overbyggt inngangsparti. Nermest, uthuset som ønskes å rives, der arealet overføres til **utbyggingen**.



Figur 7 Skisse over hytte etter utbygging

Verneformål

Formålet med vernet av Skjækra/Skæhkerenjohke landskapsvernområde er å ta vare på et egenartet og vakkert naturlandskap. Fjellskogen innover mot Skjækerfjella og i tilknytning til luser og bekkedaler for øvrig, samt den særegne vegetasjonen i den sørvendte lia mot Grønlihø, er en vesentlig del av landskapets egenart og verdi.

Ivaretagelse av naturgrunnet innenfor landskapsvernområdet er viktig for samisk kultur og næringsutnyttelse. Området skal kunne brukes til reindrift.

Hjemmelsgrunnlag

I verneforeskriftens §3 Vernebestemmelser står det:

«1 Landskapet

1.1 Inngrep i landskapet

Området skal vernes mot inngrep som vesentlig kan endre eller virke inn på landskapets art eller karakter. Med de unntak som følger av pkt. 1.2 og 1.3 i forskriften er det forbud mot inngrep som vegbygging oppføring og ombygging av bygninger eller anlegg, bergverksdrift, vassdragsregulering, graving og påfylling av masse, sprenging og boring, uttak og fjerning av stein, mineraler eller fossiler, drenering og annen form for tørrlegging, nydyrking, nyplanting, bakkeplanering, fremføring av luft- og jordledninger, bygging av bruer og klopper, oppsetting av skilt, merking av stier, løyper o.l. Opplistingen er ikke uttømmende.

Forvaltningsmyndigheten avgjør i tvilstilfeller om et tiltak kan endre landskapets art eller karakter vesentlig.»

«1.3 Forvaltningsmyndigheten kan etter søknad gi tillatelse til:

a) Ombygging og utvidelse av eksisterende bygninger.»

Verneforskriften § 4 Generelle dispensasjonsbestemmelser sier:

«Forvaltningsmyndigheten kan gjøre unntak fra bestemmelsene når formålet med vernet krever det, for vitenskapelige undersøkelser og arbeid av vesentlig samfunnsmessig betydning, eller i andre særlige tilfeller når dette ikke strider mot formålet med vernet.»

I naturmangfoldloven § 48 dispensasjon fra vernevedtak står det blant annet:

«Forvaltningsmyndigheten kan gjøre unntak fra et vernevedtak dersom det ikke strider mot vernevedtakets formål og ikke kan påvirke verneverdiene nevneverdig, eller dersom sikkerhetshensyn eller hensynet til vesentlige samfunnsinteresser gjør det nødvendig. [.....]

Søknad om dispensasjon etter første ledd skal inneholde nødvendig dokumentasjon om tiltakets virkning på verneverdiene. I dispensasjon etter første ledd skal begrunnelsen for vedtaket vise hvordan forvaltningsmyndigheten har vurdert virkningene som dispensasjonen kan få for verneverdiene, og hvilken vekt det er lagt på dette.»

I utgangspunktet er det forbudt med inngrep som vesentlig kan endre eller virke inn på landskapets art eller karakter.

Forvaltningsmyndigheten kan likevel med hjemmel i verneforskriften § 3 pkt. 1.3 bokstav a) gi dispensasjon til ombygging og utvidelse av eksisterende bygg.

Naturmangfoldloven § 48 gir adgang til å gjøre unntak fra vernevedtak dersom tiltaket ikke strider mot verneformålet og ikke kan påvirke verneverdiene nevneverdig. Bestemmelsen er ment som en sikkerhetsventil for tiltak av bagatellmessig karakter eller tiltak som har stor betydning for søker, og som ikke var forutsett ved vernetidspunktet.

I dette tilfellet er tiltakene vurdert å være i tråd med verneformålet og ikke ha nevneverdig negativ påvirkning på verneverdiene. Tiltakene gjelder videreutvikling av eksisterende bygningsmasse, med begrenset utvidelse og tilpasning til lokal byggeskikk og landskap. Det er satt vilkår for å sikre at tiltaket gjennomføres på en skånsom måte og innenfor rammene av verneforskriften. Unntakene er platting og vindturbin, som avslås da de ikke er forenlige med verneforskriftens formål om å hindre inngrep som kan endre landskapets art eller karakter, og fordi de vil øke den samlede tekniske belastningen i verneområdet.

Forvaltningsplan

Kapittel 4 omhandler hytter og byggevirksomhet. I kapittelet er det listet opp to delmål, deriblant:

«Eventuell byggevirksomhet i landskapsvernområdet skal tilpasses den lokale og tradisjonelle byggeskikken.»

Det er ikke utarbeidet egen byggeskikkveileder for området. Men det nevntes: ovenfor skal all byggevirksomhet i landskapsvernområdet tilpasses den lokale og tradisjonelle byggeskikken. I det ligger det en forutsetning at nye tiltak ikke fraviker eksisterende i stor grad. I denne saken kan det overføres til valg av takplater, og at disse bør være i en glatt, mørk og matt overflate og farge på hytta skal være mørk.

I forvaltningsplanens kapittel 4.1 er det listet opp retningslinjer og oppfølging ved byggevirksomhet. Her vurderes både bokstav b, d og g å være relevant for saken.

«b) For all byggevirksomhet i verneområdet skal det tas hensyn til utforming og plassering slik at man oppnår best mulig løsning i forhold til landskap og lokal byggeskikk. Utforming og plassering av bygninger bør skje i samarbeid med den kommunale bygningsmyndigheten.»

«d) Ombygging og utvidelser skal tilpasses eksisterende bygningsmiljø, og nye bygninger skal om mulig lokaliseres i tilknytning til eksisterende bygningsmiljø.»

e) Fritidshytte og uthus kan ikke til sammen overstige bebygd areal (jfr Norsk standard 3940) på 80 m².

«g) Det vil bli satt som vilkår i byggetillatelsen at tiltakshaver må dokumentere ferdigstilling ved å legge frem minst tre gode bilder av det utførte arbeidet.»

h) Riving av bygninger krever tillatelse. Hvorvidt en bygning preger landskapets art eller karakter vil bli vurdert av forvaltningsmyndigheten i hvert enkelt tilfelle.

Naturmangfoldloven §§ 8–12

I alle søknader som skal behandles etter verneforskrifter skal de miljørettslige prinsippene i naturmangfoldloven §§ 8–12 vurderes.

§ 8 – Kunnskapsgrunnlaget:

Det foreligger tilstrekkelig kunnskap om naturverdiene i området gjennom verneforskriften, forvaltningsplanen for Skjækra landskapsvernområde og tilgjengelige kart- og artsdata. Det er ikke registrert sårbare naturtyper eller truede arter direkte i tiltaksområdet.

Kunnskapsgrunnlaget vurderes som tilstrekkelig for å fatte vedtak.

§ 9 – Føre-var-prinsippet:

Det er ikke identifisert stor usikkerhet knyttet til konsekvensene av tiltaket. Tiltaket skjer innenfor et allerede bebygd område, og det er satt vilkår for å begrense inngrep og sikre skånsom gjennomføring.

§ 10 – Økosystemtilnærming og samlet belastning:

Det er lagt vekt på at tiltaket ikke skal bidra til økt samlet belastning på verneområdet. Selv om tiltaket isolert sett er begrenset, kan summen av flere byggetiltak som plattinger over tid føre til en uønsket utvikling med økt nedbygging og endret landskapsbilde. Tiltakshaver har allerede fått godkjent plattinger på til sammen 34,4 m² (vedtak AU-2021-13), og den omsøkte plattingen på 14,6 m² avslås for å unngå ytterligere økning i samlet belastning.

Vindturbinen avslås fordi den vil medføre en visuell påvirkning som, selv om den fysiske fotavtrykket er lite, kan gi en uønsket kumulativ effekt i landskapet og dermed komme i konflikt med verneformålet.

§ 11 – Kostnadene ved miljøforringelse skal bæres av tiltakshaver:

Tiltakshaver er ansvarlig for å gjennomføre tiltaket i tråd med vilkårene, inkludert manuell masseflytting, forsvarlig avfallshåndtering og dokumentasjon av ferdigstilling. Eventuelle miljømessige konsekvenser skal håndteres og dekkes av tiltakshaver.

§ 12 – Miljøforsvarlige teknikker og driftsmetoder:

Tiltaket skal gjennomføres med metoder som minimerer fysiske inngrep og reduserer risiko for skade på vegetasjon, terreng og naturverdier. Arbeidet skal utføres mest mulig skånsomt, med manuelle teknikker der dette er mulig, og uten bruk av tyngre maskiner som kan etterlate varige spor. Tiltakshaver skal planlegge gjennomføringen slik at terrengslitasje, støy og visuell forstyrrelse begrenses til et absolutt minimum.

Presedens

Vedtaket i denne saken er basert på en konkret og individuell vurdering av tiltakets karakter, omfang og plassering. Tiltaket gjelder ombygging og utvidelse av eksisterende bygningsmasse innenfor et allerede bebyggt område, og er tilpasset lokal byggeskikk og landskap. Det er satt tydelige vilkår for å begrense både det visuelle og fysiske fotavtrykket, herunder arealbegrensning på platting og krav om fuglemarkeringer på vinduer for å redusere risiko for fuglekollisjoner.

Miljødirektoratet har understreket at det skal føres en streng praksis ved behandling av byggetiltak i verneområder, for å unngå gradvis nedbygging og kumulative effekter som over tid kan svekke verneformålet. Selv mindre tiltak kan, dersom de tillates systematisk, bidra til en uønsket utvikling.

Dette vedtaket er ikke ment å danne presedens for nybygg eller større inngrep i urørt natur. Det skal heller ikke tolkes som en generell åpning for lignende tiltak.

Forvaltningsmyndigheten vil fortsatt føre en restriktiv praksis i tråd med nasjonale føringer, og behandle fremtidige søknader etter en konkret vurdering av tiltakets påvirkning på verneverdiene.

Endring av takkonstruksjon og økt takhøyde er i denne saken tillatt som følge av tekniske behov knyttet til snølast. Tiltaket er tilpasset lokal byggeskikk og vurdert å ikke gi vesentlig visuell påvirkning. Forvaltningsmyndigheten understreker at vedtaket ikke skal danne presedens for generelle endringer i takhøyde på hytter i verneområdet. Fremtidige søknader om tilsvarende tiltak vil bli vurdert individuelt, med særlig vekt på landskapsvirkning og verneverdier.

Vurdering

Tiltaket omfatter ombygging og utvidelse av eksisterende hytte og anneks, rivning av uthus, samt søknad om vindturbin, solcellepanel og ny platting. Tiltaket skjer innenfor eksisterende bebyggelse og vurderes å ikke stride mot verneformålet eller påvirke verneverdiene nevneverdig, forutsatt at vilkårene følges. Endringer i takkonstruksjon er teknisk begrunnet, og solcellepanel tillates med lav visuell påvirkning. Økt bruk av glassflater krever avbøtende tiltak for å redusere risiko for fuglekollisjoner. Ettergodkjenning av fiskerøyk og jordkjeller vurderes som uproblematisk og ettergodkjennes.

Tiltakshaver har tidligere fått innvilget platting (vedtak AU-2021-13). Den omsøkte plattingen på 14,6 m² mellom hytte og anneks avslås, da den vurderes som unødvendig og i strid med verneformålet. Vindturbin avslås fordi tiltaket ikke er forenlig med formålet i verneforskriften om å bevare et egenartet og vakkert naturlandskap, og fordi en slik installasjon kan tilføre et nytt teknisk element som øker den samlede belastningen på området.



Arkivsaksnummer: 2026/5686-3

Saksbehandler: Sofie Jonsson

Dato: 19.05.2026

Saksframlegg - Lierne Nasjonalpark - Bruk av drone til tv-produksjon - NRK

Innstilling fra forvalter

Med hjemmel i verneforskriften for Blåfjella-Skjækerfjella nasjonalpark § 4 /naturmangfoldloven § 48 har Nasjonalparkstyret for Blåfjella-Skjækerfjella-Lierne nasjonalparkstyre / Låarte-Skæhkeren-Lijre nasjonalpaarhkeståvroe fattet følgende vedtak:

NRK gis dispensasjon for flyving med drone i Lierne nasjonalpark.

- Dispensasjonen gjelder for inntil 12 korte flyvninger à 2–5 minutter i perioden 01.09.2026 til og med 14.09.2026. Flyvingen skal, så langt det er mulig, gjennomføres så nært opp mot august som mulig innenfor denne perioden.
- Det forutsettes at opplegget er i tråd med det som er beskrevet i søknaden.
- Flyvningen skal gjennomføres innenfor sone i vedlagt kart.
- Det skal være maks én drone i luften til samme tid.
- Ved bruk av drone så skal det tas særlig hensyn til dyre- og fuglelivet, reirplasser og hekkelokaliteter. Flyving nært dyr og fugl skal ikke forekomme. Ved observasjon av rovfugl må dronen tas ned til fuglen har trekt vekk.
- Det skal tas særlig hensyn til reindriften slik at risiko for forstyrrelser unngås.
- Det tillates ikke bruk av drone for filming av fjellrevhi eller fjellrev. Dersom det observeres fjellrev eller fjellrevhi i området, skal det holdes en avstand på minimum ca. 300 meter.
- Det skal holdes god avstand til personer på tur i området.
- Søker er pliktig til å innhente nødvendige tillatelser fra grunneier og følge Luftfartstilsynets regler for bruk av droner.
- Ved publisering av film og bilder skal det gå klart fram at det er gitt tillatelse fra nasjonalparkstyret.
- Det skal leveres en kort rapport med beskrivelse av antall flyvninger og hvor disse har blitt gjennomført, innen 01. desember 2026..
- Tillatelsen må medbringes og kunne fremvises under flyvning.

Begrunnelse

Tiltaket vurderes opp mot naturmangfoldloven § 48, som åpner for dispensasjon når tiltaket ikke strider mot verneformålet og ikke påvirker verneverdiene nevneverdig, eller når særlige samfunnsinteresser foreligger.

Søker har i sin søknad redegjort grundig for hvordan aktiviteten skal gjennomføres med stor varsomhet og med tydelige hensyn til dyreliv, reindrift og øvrige brukerinteresser. Det forutsettes at flyvingen gjennomføres så nært opp mot august som mulig innenfor den tillatte perioden, av hensyn til reindriften. Aktiviteten skal gjennomføres etter hekke- og yngletid, og omfanget av dronebruken er begrenset både i tid og rom. Flyvningene skal kun skje der turfølget befinner seg, og kun når forholdene tillater det.

NRK forplikter seg til å ikke benytte drone dersom rein eller annet sårbart dyreliv observeres i området, og til å avbryte flyvning umiddelbart dersom dyr eller rovfugl kommer til syne under pågående flyvning. Det benyttes lettvektsdroner med lavt støynivå, noe som reduserer risiko for forstyrrelse ytterligere. Det legges også opp til sporløs ferdsel, begrenset mannskap og dialog med andre brukere av området.

På bakgrunn av de beskrevne tiltakene vurderes det som sannsynlig at aktiviteten kan gjennomføres uten nevneverdig påvirkning på verneverdiene eller konflikt med reindrift og dyreliv. Tiltaket anses derfor å være i samsvar med verneformålet. Samtidig har tiltaket en klar samfunnsmessig verdi gjennom formidling av kunnskap om naturvern og respektfull bruk av verneområder.

Vilkårene for dispensasjon etter naturmangfoldloven § 48 anses dermed som oppfylt.

--- slutt på innstilling ---

Dokumenter i saken

Vedlegg

- 1 Søknad - Lierne Nasjonalpark - dispensasjon for bruk av drone til tv-produksjon - NRK**
- 2 Område Lierne-pr250226.png**
- 3 prosjektbeskrivelse.pdf**
- 4 Søknad Lierne.pdf**
- 5 Tilleggsopplysninger til søknad om dronedispensasjon – Lierne nasjonalpark (Ref: søknad 27.04.26)**
- 6 Ekstra område for NRK opptak.jpg**
- 7 Svar Bruk av drone - Monsen og Nasjonalparkene - Lierne nasjonalpark - Tjåehkeren sijte**

Saksopplysninger

NRK søker om tillatelse til begrenset bruk av drone i Lierne nasjonalpark i perioden 01.–14.09.2026, i forbindelse med TV-serien Monsen og *Nasjonalparkene*. Serien har som formål å formidle naturopplevelser og øke kunnskapen om betydningen av vern, inkludert sporløs ferdsel og respektfull bruk av naturen.

Droneopptakene er ment som et supplement til bakkebasert filming og skal gi nødvendig oversikt over landskap og økosystemer. Det søkes om inntil 12 korte flyvninger à 2–5 minutter, med bruk av lettvektsdrone (DJI Mini 3 Pro eller Mavic 4 Pro). Flyvningene vil kun foregå der turfølget befinner seg, og rute og omfang justeres etter vær- og føreforhold.

NRK viser til verneforskriften for Lierne nasjonalpark og søker unntak etter § 4. Det opplyses at det vil tas særskilte hensyn til dyreliv og reindrift. Drone vil ikke benyttes dersom rein eller annet sårbart dyreliv observeres i området, og flyvning avbrytes umiddelbart ved uforutsette forstyrrelser.

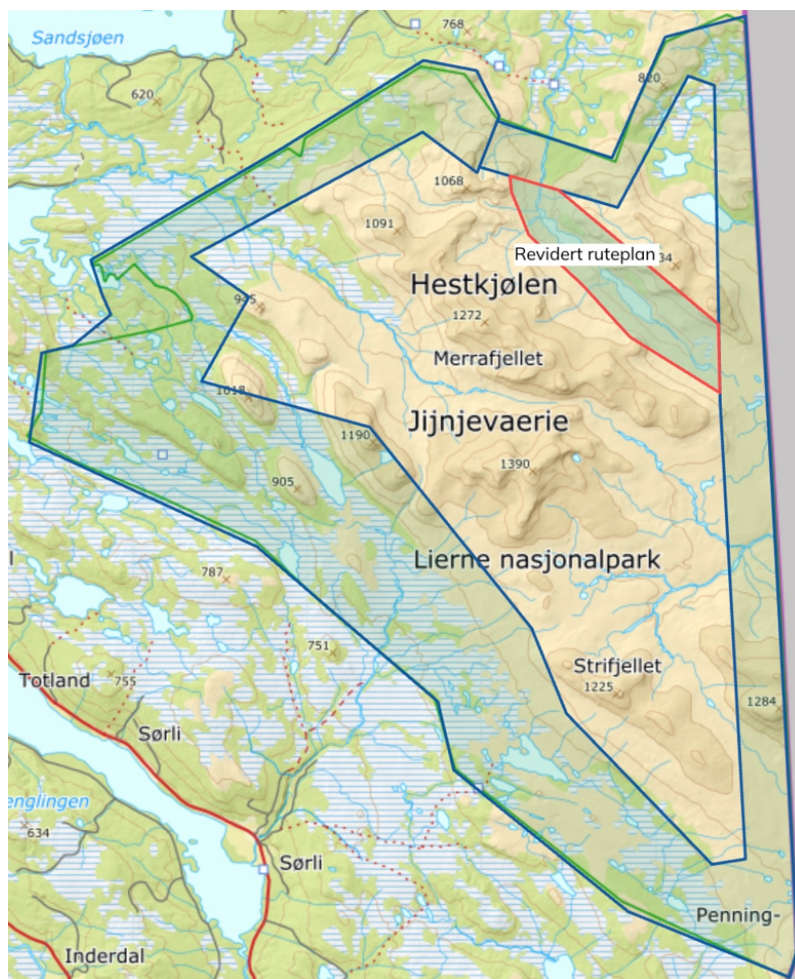
Produksjonen har tidligere gjennomført lignende opptak i en rekke nasjonalparker i dialog med forvaltningen. NRK er åpne for dialog om rutevalg og tilpasninger basert på lokal kunnskap om sårbare områder.

NRK har i etterkant av opprinnelig søknad revidert ruteplanen, og søker om å utvide det omsøkte området noe for å sikre nødvendig fleksibilitet i gjennomføringen. Utvidelsen

omfatter Fiskløysdalen, Fiskløysvatna, Storvatnet og tilstøtende vannsystemer. Området er markert i vedlagt kart.

Det presiseres at utvidelsen ikke innebærer økning i antall flyvninger eller samlet bruk av drone, men kun et behov for geografisk fleksibilitet. NRK opplyser videre at dronebruken skal holdes på et minimum, og kun benyttes der det vurderes som nødvendig for formidlingen. Selv om det omsøkte området er relativt stort, vil den faktiske aktiviteten foregå innenfor et begrenset område langs den planlagte ruten.

Forvalter har vært i kontakt med Tjåehkeren sijte/Østre Namdal reinbeitedistrikt ved Britt Sparrock. Reinbeitedistriktet opplyser at området brukes aktivt til reindrift, og at droneflyging kan påvirke reinen negativt, særlig i sårbare perioder. De anbefaler at eventuell flyging gjennomføres så nært opp mot august som mulig, alternativt i perioden 15.–25. september, og ber om at dette hensyntas og videreformidles til NRK.



Figur 1 Område i grønn viser område aktuelt for droneflyging samt revidering av ruteplan i rødt.

Hjemmelsgrunnlag

I verneforeskriftens § 3 pkt 3.1 vern av dyrelivet står følgende:

«Dyrelivet, herunder hi, reir, hekke-, yngle- og gyteplasser er fredet mot skade og unødvendig forstyrrelse. Utsetting av dyr på land og i vann er forbudt.»

Videre står det i § 3 pkt 7.2 Støy at:

«Unødig støy fra høyttaleranlegg, maskiner, motorer o.l. er forbudt.»

Verneforskriften for nasjonalparken inneholder ikke et generelt forbud mot bruk av drone. Samtidig følger det av § 3 pkt. 3.1 at dyrelivet er fredet mot skade og unødvendig forstyrrelse, og av § 3 pkt. 7.2 at unødig støy fra maskiner og motorer er forbudt. Eventuell droneflyging må derfor skje på en måte som ikke medfører forstyrrelse av dyreliv eller skaper unødig støy, og vurderes konkret opp mot disse bestemmelsene.

Etter at naturmangfoldloven trådte i kraft i 2009, skal alle slike generelle dispensasjoner etter verneforskriften behandles etter unntaksbestemmelsen i naturmangfoldloven § 48. I den står det at forvaltningsmyndigheten kan gjøre unntak fra et vernevedtak dersom det ikke strider mot vernevedtakets formål og ikke kan påvirke verneverdiene nevneverdig, eller dersom sikkerhetshensyn eller hensynet til vesentlige samfunnsinteresser gjør det nødvendig.

I naturmangfoldloven § 48 dispensasjon fra vernevedtak står det blant annet:

«Forvaltningsmyndigheten kan gjøre unntak fra et vernevedtak dersom det ikke strider mot vernevedtakets formål og ikke kan påvirke verneverdiene nevneverdig, eller dersom sikkerhetshensyn eller hensynet til vesentlige samfunnsinteresser gjør det nødvendig.

[.....]

Søknad om dispensasjon etter første ledd skal inneholde nødvendig dokumentasjon om tiltakets virkning på verneverdiene. I dispensasjon etter første ledd skal begrunnelsen for vedtaket vise hvordan forvaltningsmyndigheten har vurdert virkningene som dispensasjonen kan få for verneverdiene, og hvilken vekt det er lagt på dette.

Verneformål – forskrift

Lierne nasjonalpark har til formål å sikre et sammenhengende fjellområde med dets naturlige plante- og dyreliv. Sammen med tilgrensende verneområder på svensk side, utgjør Lierne nasjonalpark et betydelig areal hvor tekniske inngrep er svært beskjedne. Sentrale partier har en rik høyfjellsfauna, mens høystaudebjørkeskog og vierkjerr gir rike biotoper i overgangen mellom fjell og lavereliggende områder. Her finnes også flere verdifulle våtmarksområder.

Ivaretagelse av naturgrunnlaget innenfor nasjonalparken er viktig for samisk kultur og næringsutnyttelse. Området skal kunne brukes til reindrift.

Naturmangfoldloven

§ 8 Kunnskapsgrunnlaget:

Vurderingen bygger på tilgjengelig kunnskap om naturverdier i området, herunder generell kunnskap om dyreliv og reindrift i Lierne nasjonalpark, samt opplysninger gitt i søknaden. Søker har redegjort for når, hvor og hvordan droneflygingen skal gjennomføres, og hvordan hensyn til dyreliv og reindrift ivaretas. Kunnskapsgrunnlaget vurderes som tilstrekkelig for å fatte vedtak.

§ 9 Førre-var-prinsippet:

Omfanget av tiltaket er begrenset, og det er lagt inn klare avbøtende tiltak. Drone vil ikke brukes dersom rein eller annet sårbart dyreliv observeres, og flyging avbrytes umiddelbart ved uforutsette situasjoner. Førre-var-prinsippet anses derfor ivaretatt gjennom de beskrevne rutinene.

§ 10 Økosystemtilnærming og samlet belastning:

Tiltaket er kortvarig og vil foregå i et begrenset område over få dager. Den samlede belastningen på økosystemet vurderes som svært liten, både sett isolert og i sammenheng med annen bruk av området.

§ 11 Kostnadene ved miljøforringelse:

Eventuelle kostnader ved miljøforringelse bæres av tiltakshaver gjennom ansvar for aktsom

gjennomføring og umiddelbar stans ved fare for forstyrrelse. Tiltaket vurderes ikke å medføre miljøforringelse.

§ 12 Miljøforsvarlige teknikker og driftsmetoder:

Det benyttes lettvektsdroner med lavt støynivå og korte flyvninger. Gjennomføringen er planlagt slik at påvirkning på naturmiljø, dyreliv og reindrift blir minst mulig. Tiltaket baserer seg dermed på miljøforsvarlige metoder.

Vurdering

Tiltaket har et begrenset omfang og kort varighet, og gjennomføres med klare avbøtende tiltak slik det er beskrevet i søknaden. Det tas særskilte hensyn til dyreliv, reindrift og andre brukerinteresser, blant annet ved å avstå fra droneflyging dersom rein eller annet sårbart dyreliv observeres, samt ved bruk av lette og støysvake droner. Samlet vurderes tiltaket ikke å medføre nevneverdig påvirkning på verneverdiene eller strid med verneformålet, og vilkårene etter naturmangfoldloven §§ 8–12 og § 48 anses som oppfylt.

Fra: Lierne Nasjonalparksenter[post@naturporten.no]
Sendt: 27.04.2026 13:50:55
Til: Nøstvold, Lina[lina.nostvold@statsforvalteren.no]
Tittel: Fwd: Søknad om bruk av Drone - Lierne Nasjonalpark

----- Forwarded message -----

Fra: **Andreas Kullerud Larsen** <andreas.kullerud.larsen@nrk.no>
Date: man. 27. apr. 2026 kl. 13:32
Subject: Søknad om bruk av Drone - Lierne Nasjonalpark
To: <post@naturporten.no>
Cc: Håvard Jenssen <havard.jenssen@nrk.no>

Hei

Vedlagt ligger søknad om bruk av drone, samt prosjektbeskrivelse og kart, til NRK programmet Monsen og Nasjonalparkene.

Håper jeg har sendt til riktig mail og bare å ta kontakt hvis dere skulle ha noen spørsmål.

--

Vennlig hilsen

Andreas Kullerud Larsen
Produksjonsleder
NRK

--

Med vennlig hilsen
Hilde Horvei

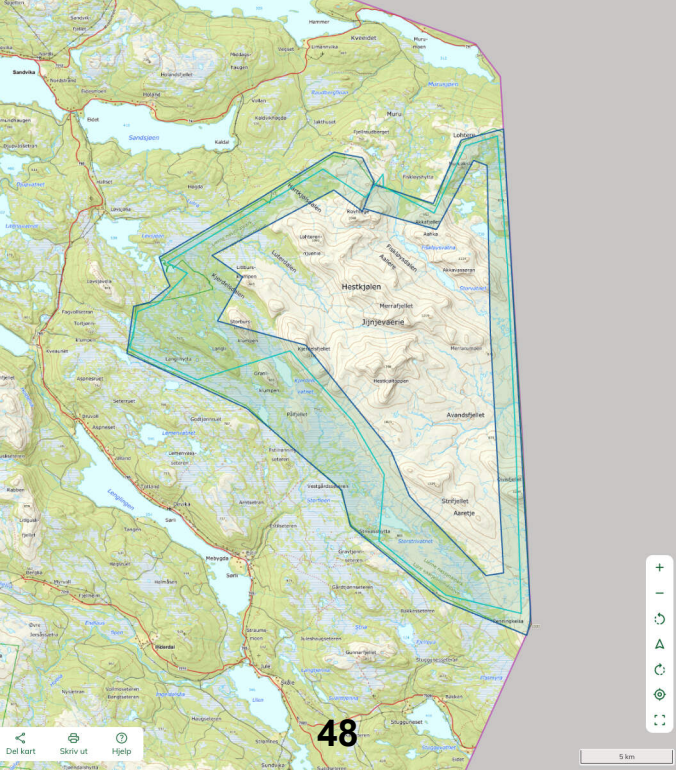
Kommunikasjonsansvarlig

Lierne Nasjonalparksenter IKS

Telefon: 902 97 530

E-post: hilde@naturporten.no

www.nasjonalparken.no



Sandvika

Sandviken

Sandviken

Sandviken

Sandviken

Sandviken

Sandviken

Sandviken

Sandviken

Sandviken

Sandviken

Sandviken

Sandviken

Sandviken

Sandviken

Sandviken

48



5 km

Del kart Skriv ut Hjelp

Prosjektbeskrivelse: TV-produksjonen «Monsen og Nasjonalparkene»

Om prosjektet NRK produserer en dokumentarserie der Lars Monsen gjennomfører lengre turer i norske nasjonalparker. Formålet med serien er å formidle kunnskap om norsk natur og økosystemer, samt å øke forståelsen for hvorfor vern av disse områdene er nødvendig. Et gjennomgående tema i produksjonen er «sporløs ferdsel» og respektfull bruk av naturen. Underveis i episodene møter Monsen også fagfolk og lokale formidlere som bidrar med dybdekunnskap om områdene som besøkes.

Gjennomføring og metode For å skåne naturmiljøet mest mulig, er produksjonen lagt opp med et minimalt fotavtrykk. Lars Monsen er i hovedsak alene på tur og står for det meste av filmingen selv. For å kunne dokumentere landskapet på en måte som gir publikum nødvendig oversikt og forståelse for naturen, går et lite team på to til tre personer inn ved enkelte anledninger for å supplere med opptak. Dette gjelder spesielt for fotoopptak fra luften (drone), som fungerer som et faglig og visuelt støtteverktøy for å forklare økosystemene.

Erfaring og forvaltningsdialog Prosjektet har vært i gang over lengre tid, og de seks første programmene ble publisert på NRK våren 2025. Til nå har vi gjennomført opptak i 21 ulike nasjonalparker over hele landet, fra Raet i sør til Svalbard i nord. Helt siden prosjektets oppstart har NRK hatt en løpende dialog med Miljødirektoratet, Statens naturoppsyn (SNO) og lokale nasjonalparkforvaltere. Forut for hver tur etableres det kontakt med lokal forvaltning for å innhente nødvendige tillatelser og sikre at opptakene lar seg gjennomføre i tråd med det enkelte områdets vernebestemmelser og sårbarhet.

Kontaktinformasjon for produksjonen:

Håvard Jenssen, prosjektleder

havard.jenssen@nrk.no | Tlf: 909 09 609

Andreas Kullerud Larsen, produksjonsleder

andreas.kullerud.larsen@nrk.no | Tlf: 915 48 790

Til: Forvaltningsmyndigheten for Lierne nasjonalpark

Fra: Norsk rikskringkasting AS (NRK)

Dato: 27.04.2026

Søknad om dispensasjon for bruk av drone – «Monsen og Nasjonalparkene»

Område: Lierne nasjonalpark (se vedlagt kartutsnitt). Det angitte området er utgangspunktet for ruten, men denne vil bli justert etter vær og føre. Eventuelle droneopptak vil derfor ikke dekke et stort område, men gjennomføres kun der turfølget befinner seg og forholdene tillater det.

Tidsrom: 01.09.2026 - 14.09.2026

Bakgrunn for søknaden: I 2025 publiserte NRK første sesong av serien *Monsen og Nasjonalparkene*. I mars 2026 ble andre sesong videre publisert. Serien er en satsing der Lars Monsen gjennomfører lengre turer i våre nasjonalparker. Prosjektets formål er å formidle naturopplevelser og øke kunnskapen om hvorfor vern er viktig. Formidling av sporløs ferdsel og respektfull bruk av naturen er en sentral del av prosjektet.

For å gi publikum den nødvendige oversikten til å forstå økosystemene, er dronemateriale et viktig verktøy. Det bidrar til å vise landskapet på en måte som støtter prosjektets formidling av naturvern.

Søknadens omfang og forankring i regelverket: Vi søker om tillatelse til å benytte en lettvektsdrone innenfor Lierne nasjonalpark. Omfanget begrenses til maksimalt 12 flyvninger á 2–5 minutter i det angitte tidsrommet.

Vi er kjent med verneforskriften for Lierne nasjonalpark, herunder **§ 3 pkt. 6.1**, som forbyr bruk av luftfartøy lavere enn 300 meter, og **§ 3 pkt. 7.2**, som forbyr unødig støy fra maskiner og motorer o.l. Samtidig åpner forskriftens **§ 4** for at forvaltningsmyndigheten kan gjøre unntak fra vernebestemmelsene for arbeid av vesentlig samfunnsmessig betydning, eller i andre særlige tilfeller når dette ikke strider mot formålet med vernet.

Vi mener denne TV-produksjonen bidrar til folkeopplysning om naturvern. NRK ønsker å vise verdien av urørt natur, noe vi anser som i tråd med selve verneformålet i Lierne, som blant annet er å sikre et sammenhengende fjellområde, bevare høyfjellsfauna, våtmarksområder og den særegne kvartærgeologien.

Håndtering av interessekonflikter og sårbart naturmiljø: Vi er kjent med at dyre- og planteliv i Lierne er vernet mot skade, og at ivaretagelse av naturgrunnet er spesielt viktig for samisk kultur og reindrift i området. For å unngå at vår aktivitet kommer i konflikt med verneformålet og næringsutnyttelse, vil vi iverksette følgende tiltak:

Hensyn til reindrift og dyreliv: Dyrelivet er fredet mot forstyrrelser. Før hver flyvning vil området bli visuelt sjekket. **Dersom det observeres rein i området, eller det er mistanke om at flokker befinner seg i nærheten, vil dronen ikke bli benyttet.** Skulle dyr eller rovfugl uventet dukke opp under en pågående flyvning, vil dronen tas ned hurtigst mulig.

Minimal støy og påvirkning: Dronen vi benytter er av typen DJI Mini 3 Pro eller Mavic 4 Pro. Dette er lette droner som avgir svært lite støy.

Sporløs ferdsel og hensyn til andre: All vår ferdsel skjer varsomt og tar hensyn til vegetasjon, dyreliv og kulturminner. Lars Monsen vil primært være alene, men et lite team på to-tre personer vil assistere med foto ved et par anledninger. Dersom vi møter andre turgåere eller representanter for reindriftsnæringen, vil vi informere om arbeidet og avstå fra flyvning dersom det er til sjenanse.

NRK har erfaring med bruk av droner i verneområder der det kreves spesielle hensyn. Vi har tidligere gjennomført opptak i 21 andre nasjonalparker, med løpende dialog med forvaltere, SNO og Miljødirektoratet.

Vi er åpne for dialog om rutevalg og justeringer basert på forvaltningens kjennskap til dyrelivets og spesielt reinens trekkruiter og beiteområder i perioden, for å kunne unngå sårbare soner fullstendig.

Ta gjerne kontakt dersom dere har spørsmål i forbindelse med søknaden.

Med vennlig hilsen

Andreas Kullerud Larsen

Produksjonsleder NRK

andreas.kullerud.larsen@nrk.no | Tlf: 915 48 790

Vedlegg:

- Kart med tenkt operasjonsområde (Område_Lierne-pr250226.png)
- Utfyllende prosjektbeskrivelse

Fra: Andreas Kullerud Larsen[andreas.kullerud.larsen@nrk.no]
Sendt: 04.05.2026 10:46:22
Til: Nøstvold, Lina[lina.nostvold@statsforvalteren.no]
Kopi: Håvard Jenssen[havard.jenssen@nrk.no];
Tittel: Tilleggsopplysninger til søknad om dronedispensasjon – Lierne nasjonalpark (Ref: søknad 27.04.26)

Hei,

Vi viser til vår søknad av 27. april 2026 om bruk av drone i forbindelse med NRK-produksjonen *Monsen og nasjonalparkene*.

Etter en revidering av ruteplanen ønsker vi å utvide det omsøkte arealet noe for å sikre nødvendig fleksibilitet. Vi ønsker å inkludere Fiskløysdalen, Fiskløysvatna, Storstvatnet og de tilstøtende vannsystemene i dispensasjonen (markert med rødt på vedlagt bilde).

I den forbindelse vil vi presisere følgende:

- Ingen økning i aktivitet: Dette tillegget er ikke et ønske om å øke antall flyvninger eller den totale bruken av drone. Det handler utelukkende om å ha geografisk fleksibilitet til å tilpasse turen etter værforhold og det innholdet vi ønsker å formidle.
- Minimalistisk bruk: Vi legger vekt på å minimere dronebruken generelt. Opptak vil begrenses til de tilfellene der det vurderes som helt nødvendig for den faglige formidlingen, for å unngå unødvendig forstyrrelse i parken.
- Nøktern gjennomføring: Selv om det omsøkte området er stort, vil den faktiske aktiviteten foregå innenfor en svært begrenset rute i tråd med turen som gjennomføres.

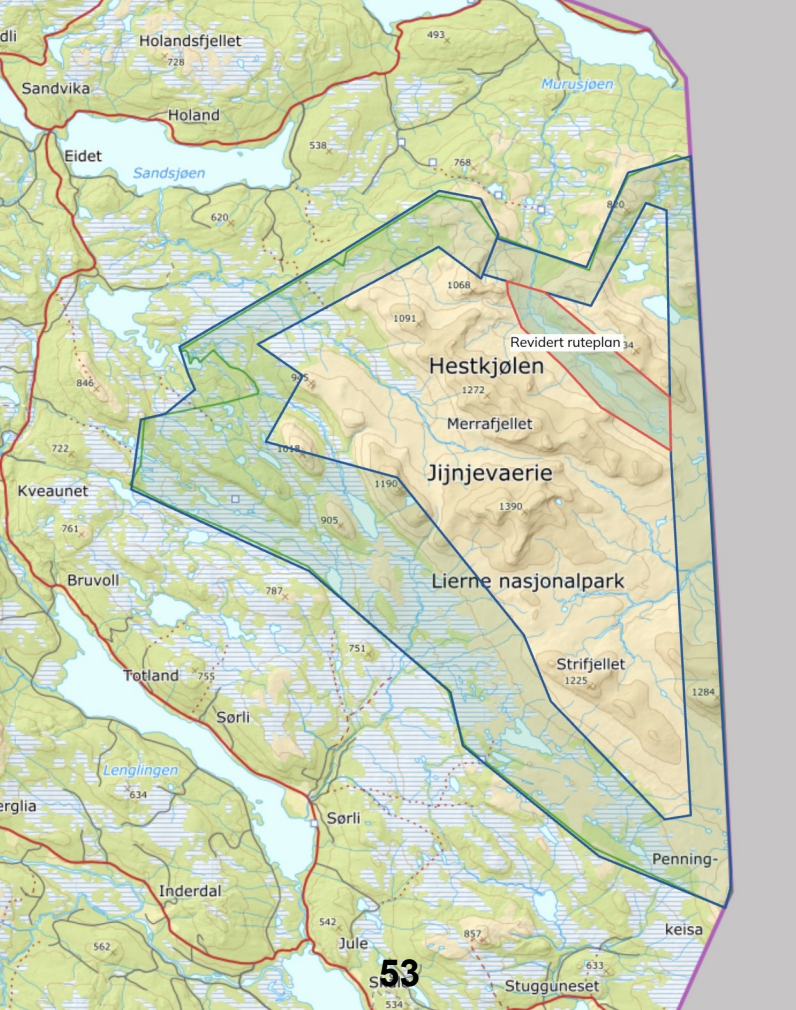
Vi håper styret har mulighet til å inkludere dette i den forestående behandlingen.

Vedlagt ligger oppdatert kart hvor vi har markert området vi ønsker å utvide med.

--

Vennlig hilsen

Andreas Kullerud Larsen
Produksjonsleder
NRK





Sak:
Bruk av drone - Monsen og Nasjonalparkene -
Lierne nasjonalpark
Til:

Vår dato:
19.05.2026

Vår ref.:
2026/5686

Saksbehandler, innvalgstelefon
Sofie Jonsson,

Kopi til:

Svar Bruk av drone - Monsen og Nasjonalparkene - Lierne nasjonalpark - Tjåehkeren sijte

Forvalter har haft telefonsamtale med Britt Sparrock, Tjåehkeren sijte/Østre Namdal reinbeitedistrikt, angående NRKs søknad om dronedyking i området.

Britt opplyser at området brukes aktivt til reindrif, og at dronedyking kan påvirke reinen negativt, særlig i sårbare perioder. Lavtflygende droner kan skape stress og uro i flokken.

Reinbeitedistriktet ønsker derfor at dronedykingen skjer så tett opp mot august som mulig, alternativt i perioden 15.-25. september.

De ber videre om at nasjonalparkstyret videreformidler dette ønsket til NRK.



Arkivsaksnummer: 2026/2804-5

Saksbehandler: Lina Nøstvold

Dato: 19.05.2026

Utvalg	Utvalgssak	Møtedato
Blåfjella-Skjækerfjella-Lierne nasjonalparkstyre	27/2026	28.05.2026

Blåfjella-Skjækerfjella nasjonalpark- Lierne 44/1- Almdalen 1- Vedtak i byggesak- 2026- riving og oppføring av nye bygninger - Fjellstyrene i Lierne

Innstilling fra forvalter

Med hjemmel i verneforskriften for Blåfjella-Skjækerfjella nasjonalpark § 4 jf. naturmangfoldloven (nml) § 48, gir Blåfjella-Skjækerfjella-Lierne nasjonalparkstyre/Låarte-Skæhkeren-Lijre nasjonalpaarhkeståvroe Fjellstyrene i Lierne følgende tillatelser:

- Riving av eksisterende Almdalshytte på 29,5 m² og uthus på 10 m².
- Bygningsavfall som ikke kan benyttes til ved skal fraktes ut av nasjonalparken og leveres på godkjent avfallsdeponi.
- Eventuell motorferdsel i forbindelse med tiltakene må omsøkes særskilt.
- Anleggsperioden skal unngå den mest sårbare hekke- og yngletiden på våren (april-medio juni).
- Bygging av ny Almdalshytte på 28 m² BYA (målt på utvendig svill).
- Hytta skal være tilgjengelig for allmennheten, og ikke leies ut på åremål.
- Bygging av nytt kombinert uthus/sikringsbu på 21 m² BYA (målt på utvendig svill).
- Sikringsbu skal være låst (med nøkkelboks), og kun benyttes ved en nødsituasjon.
- Bygningene skal settes opp på samme sted, og være i tråd med vedlagte tegninger (figur 4 og 5).
- Når tiltakene er gjennomført, skal det sendes minimum tre (3) bilder av hver av bygningene.
- Dersom kulturminner oppdages under arbeid, må arbeidet stanses og styret kontaktes omgående.
- Søker må påberegne seg at det vil bli gjennomført kontroll av byggetiltaket.
- Tiltaket skal godkjennes av Lierne kommune, og kopi av godkjenningen skal oversendes nasjonalparkstyret.

Med hjemmel i verneforskriften for Blåfjella-Skjækerfjella nasjonalpark § 4 jf. nml § 48, gir nasjonalparkstyret Fjellstyrene i Lierne følgende avslag:

- Søknad om flytting av hele bygningsanlegget (hytte og uthus) til andre siden av Alma avslås.

Begrunnelse

Søknaden omfatter riving av eksisterende bygningsanlegg, oppføring av nytt anlegg, etablering av sikringsbu i tilknytning til uthus, samt flytting av bygningsanlegget til motsatt side av elva Alma. Verneforskriften fastsetter at området skal vernes mot inngrep av enhver art, og de omsøkte tiltakene er derfor i utgangspunktet ikke tillatt. Det foreligger ikke spesifikke dispensasjonsbestemmelser i verneforskriften som omfatter de aktuelle tiltakene, og samtlige må derfor vurderes etter den generelle dispensasjonsbestemmelsen i § 4, jf. naturmangfoldloven § 48 første ledd.

Fjellstyrene har i søknaden redegjort for hvorfor det vurderes som hensiktsmessig å rive eksisterende bygningsanlegg og oppføre nytt fremfor å restaurere. Anlegget er gammelt og preget av betydelig slitasje, og det vurderes som en bedre ressursutnyttelse å bygge nytt. Hytta vil fortsatt være tilgjengelig for allmennheten, og vil få et noe mindre areal enn dagens bygg. Forvaltningsmyndigheten har forståelse for behovet for vedlikehold og fornyelse av bygningsmasse i verneområdene, særlig for utleie- og allmenningshytter som er utsatt for betydelig slitasje. Det anses akseptabelt å erstatte eldre bygninger med nye, forutsatt at omfang, utforming og plassering er tilpasset verneområdet. Omsøkt bebyggelse fremstår som moderat i størrelse og i tråd med tradisjonell byggeskikk.

Tilsvarende vurdering legges til grunn for oppføring av nytt uthus, selv om dette får en noe større grunnflate enn dagens. Økningen skyldes etablering av sikringsbu i kombinasjon med uthus. Selv om saken ikke gjelder utvidelse av eksisterende bygg (som verneforskriften har egen bestemmelse for), er det relevant å se hen til føringene i forvaltningsplanen, hvor *mindre utvidelser* er definert som inntil 30 % av eksisterende grunnflate, begrenset oppad til 10 m². Det planlagte uthuset/sikringsbua økes fra 10 m² til 21 m², noe som ligger noe over denne grensen. Ettersom økningen skyldes etablering av kombinert uthus/sikringsbu, vurderer styret at dette likevel er innenfor det som kan aksepteres. Det vektlegges også at utleiehytta samtidig reduseres i størrelse, slik at den samlede økningen i bygningsmasse er innenfor føringene i forvaltningsplanen (9,5 m²).

Når det gjelder behovet for sikringsbu, vurderer forvaltningsmyndigheten at dette er reelt ut fra hyttas beliggenhet. Det er lange avstander fra vei både sommer og vinter (henholdsvis om lag 11 km og 17 km), det er ingen mobildekning i området og hytta er mye brukt i forbindelse med jakt. Saken fremstår som særskilt, slik at sjansen for presedens er liten. Det vektlegges videre at sikringsbua er en del av uthuset og dermed ikke representerer et nytt selvstendig bygg eller et ekstra bygg i verneområdet. Forvaltningsmyndigheten forutsetter at sikringsbua holdes avlåst og utilgjengelig (med nøkkel bak glass) til enhver tid, og kun benyttes i tilfeller hvor Almdalshytta blir ubeboelig (for eksempel ved brann). Slik vil ikke uthus/sikringsbu medføre økt overnattingskapasitet ved utleiehytta eller ha potensiale for å øke ferdselen inn i nasjonalparken.

I forhold til vurdering av vilkår i nml § 48 første ledd, vil oppføring av ny hytte og uthus/sikringsbu på samme sted som tidligere, ikke representere nye inngrep i verneområdet. Tiltaket anses derfor ikke å være i strid med verneformålet om å *bevare store, sammenhengende naturområder som i det vesentlige er urørt av større tekniske inngrep*. Tiltakene gir ikke økt utleiekapasitet, og Almdalshytta vil fortsatt fremstå som en beskjeden allmenningshytte som i hovedsak benyttes av jegere i høstsesongen. Siden bygningene ble oppført i 1968 og har stått der lenge, vurderes det som lite sannsynlig at tiltakene vil medføre ytterligere tap av verneverdier utover det som allerede er beslaglagt av bygningene. Styret legger også til grunn at byggevirksomhet gjennomføres på en mest mulig skånsom måte, og på en tid av året hvor dyreliv er mindre sårbare for forstyrrelser.

Det er samtidig søkt om å flytte hele bygningsanlegget om lag 85 meter til motsatt side av elva Alma. Som begrunnelse er det vist til sikkerhetsutfordringer knyttet til kryssing av bro vinterstid, da adkomsten om vinteren skjer fra sørsiden av Alma (se figur 1). Styret legger til

grunn at dispensasjonspraksis rundt flytting av bygninger i verneområder må være restriktiv. Flytting innebærer at nytt areal beslaglegges og naturverdier ødelegges, noe som vil medføre økt og ny påvirkning av verneverdiene. En tillatelse til flytting må derfor vurderes strengere enn gjenoppføring på eksisterende plass. Det foreligger etter forvaltningsmyndighetens vurdering ikke tilstrekkelig kunnskapsgrunnlag om det aktuelle området for ny plassering, jf. naturmangfoldloven § 9, til å si at flyttingen ikke vil få konsekvenser for verneverdier i området. Videre fremgår det av søknaden at bruken av hytta vinterstid er relativt begrenset. Sikkerhetsargumentet anses derfor ikke som tilstrekkelig tungtveiende til å gi dispensasjon til flytting av bygningsanlegget. Selv om ny plassering ligger relativt nært dagens, vil en flytting medføre at hytta kommer på andre siden av elva, samt lengre inn i viktige kalvingsområder for reindrifta i området. Videre kan det føre til at vinterleia (figur 1) også vil bli brukt sommerstid, noe som øker ferdselen inn i verneområdet og vårlandet til reindrifta.

På bakgrunn av dette, og usikkerheten knyttet til mulige konsekvenser for verneverdier og reindrift, finner forvaltningsmyndigheten at vilkårene for dispensasjon etter nml § 48 første ledd ikke er oppfylt. Det vises i denne sammenheng også til forarbeidene til nml, hvor det fremgår at bestemmelsen i § 48 ikke kan anvendes til å utvide rammen fastsatt i vernevedtaket, men skal fungere som en snever unntaksbestemmelse for tiltak som ikke kunne forutses på vernetidspunktet eller gjelder helt særlige tilfeller. Den omsøkte flyttingen anses ikke å falle inn under en slik unntakssituasjon. Videre vil en tillatelse kunne skape uheldige presedensvirkninger, ved at flere bygninger i verneområdet kan søkes flyttet ut fra hensiktsmessighetshensyn. Dette kan over tid føre til økt arealbeslag, mer ferdsel og en gradvis økning i den samlede belastningen på verneområdet. Søknaden om flytting av bygningsanlegget avslås.

--- slutt på innstilling ---

Dokumenter i saken

Vedlegg

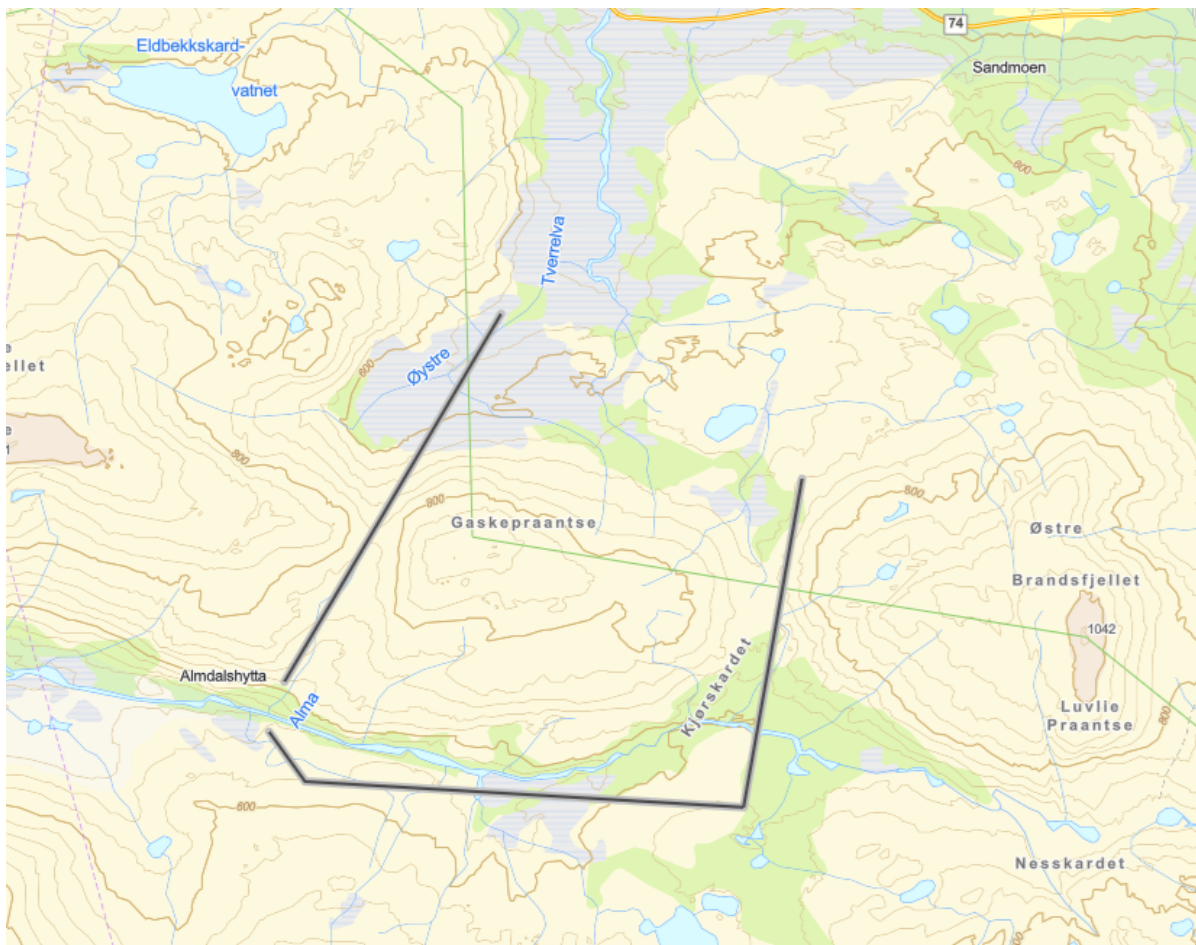
- 1 Søknad - Blåfjella-Skjækerfjella nasjonalpark- Lierne - Almdalen - byggesak - 2026 - Riving og nybygg utleiehytte - Fjellstyrene i Lierne**
- 2 Søknad disp Statskog NP.pdf**
- 3 Korrespondanse - tilleggsopplysninger - Blåfjella-Skjækerfjella nasjonalpark- Lierne - Almdalen - byggesak - 2026 - Riving og nybygg utleiehytte - Fjellstyrene i Lierne**
- 4 Ytterligere opplysninger til søknad, samt tegninger/skisser**
- 5 24.04.2026. Vedlegg np.docx**
- 6 Tegning Almdalshytta.pdf**
- 7 sikringsbu Almdalen 1.pdf**
- 8 11.05.2026. Vedlegg np.docx**
- 9 ytterligere opplysninger til søknad almdalshytta**

Saksopplysninger

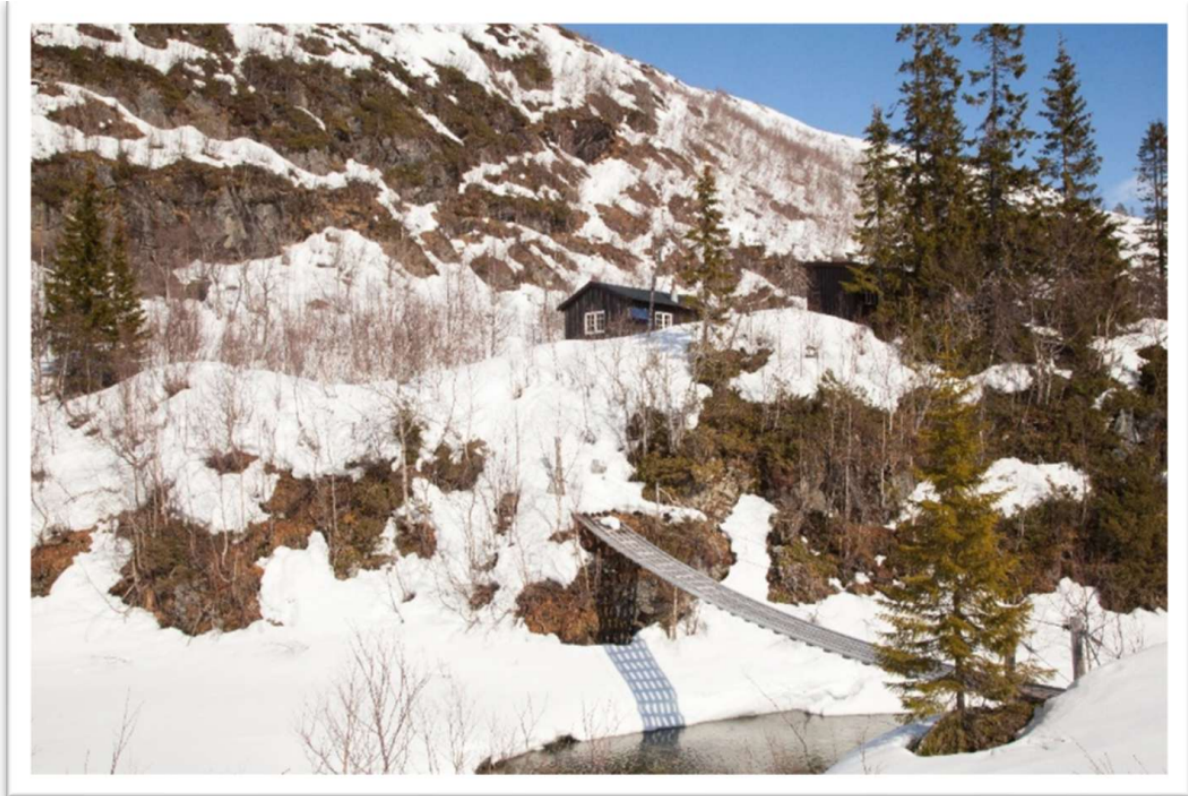
Fjellstyrene i Lierne har i brev datert 19. februar 2026 søkt om å rive eksisterende Almdalshytta og uthus, samt å bygge ny Almdalshytte og et kombinert uthus/sikringsbu. Hytta ligger i Vestre Finnli statsalmenning (gnr/bnr/fnr 44/1/26), i Blåfjella-Skjækerfjella nasjonalpark. Søknaden er sendt nasjonalparkstyret og Statskog SF som grunneier, samt Lierne kommune. Kommunen opplyser at de avventer behandling av saken til den er behandlet i nasjonalparkstyret.

I søknaden viser Fjellstyrene i Lierne til at Almdalshytta er en av deres 15 allmenningshytter, som ble oppført i 1968. Nåværende hytte er en ettroms bygning med 4 sengeplasser, og er av enkel standard. Den ligger 11 km fra nærmeste vei, og benyttes mye av friluftsfolk, Norge-på-langs-vandrere og jegere. De siste årene har hytta hatt mellom 35 og 50 utleiedøgn i året. Til tross for godt vedlikehold bærer allmenningshytta preg av slitasje over lang tids bruk og er moden for oppgradering slik at bruksberettigede fortsatt kan utøve sin rett i henhold til fjelloven.

Almdalshytta ligger på nordsida av elva Alma. Adkomst i sommersesong/barmark skjer via Eldbekkskaret, og Alma må ikke krysses (figur 1). I vintersesongen derimot, benyttes leia om Kjørskardet og Nessiskardet slik at ankomsten til hytta blir på sør-siden av elva Alma. Fjellstyret har etablert ei hengebru over Alma, for å sikre tilgangen til allmenningshytta, men også som et sikkerhetstiltak da Alma kan være åpen i store deler av året og krevende å forsere (figur 2 og 3).



Figur 1: Linjen til venstre viser barmarkstraseen og linjen til høyre viser vintertraseen.



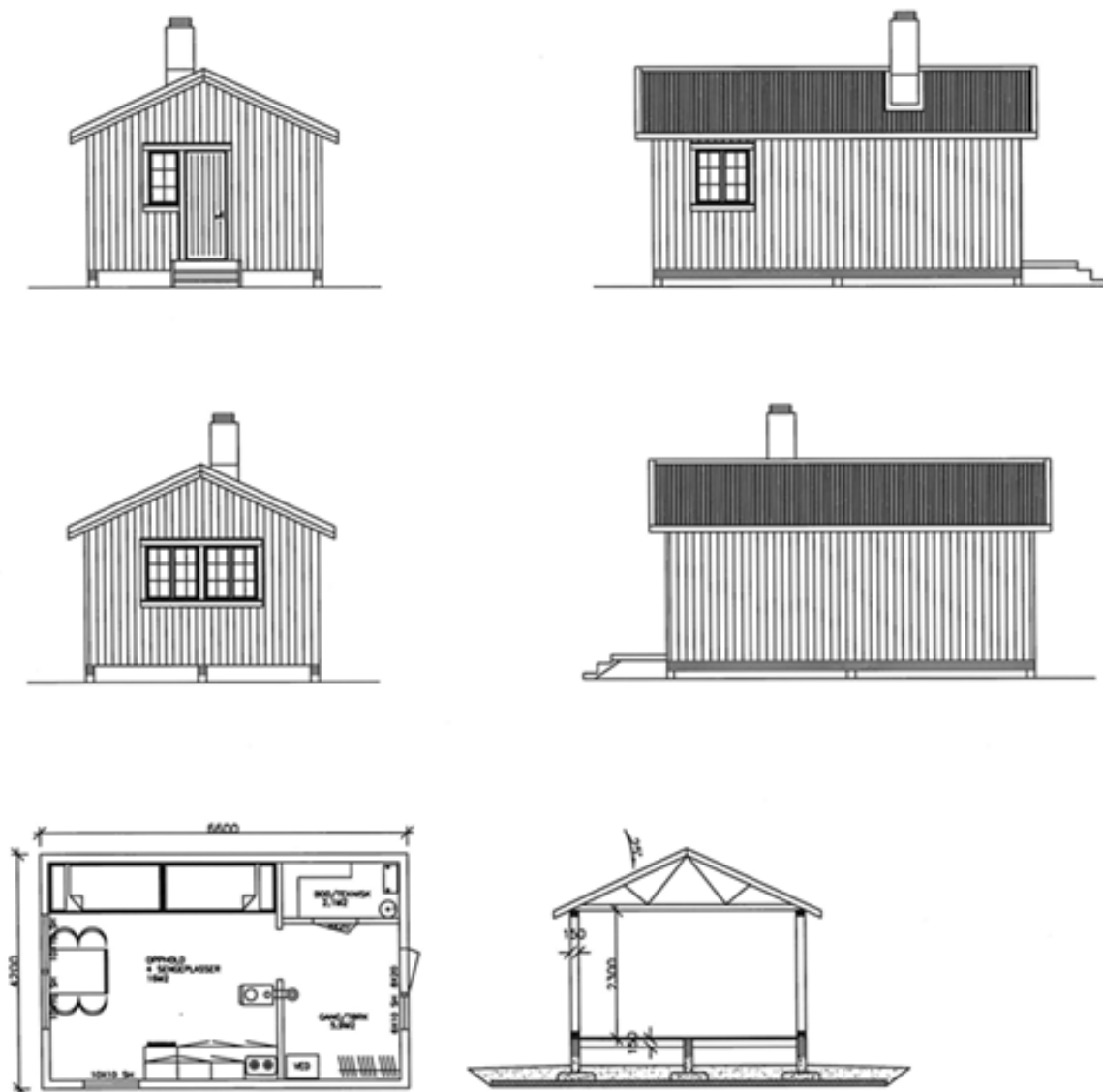
Figur 2: Almdalshytta med hengebru (fra 2002) over Alma.



Figur 3: Almdalshytta (bildet hentet fra iNatur)

Eksisterende hytte er 29,5 m², bygd i reisverk fra 1968. Et kombinert uthus og utedo på ca. 10 m² er tilknyttet hytta. Begge byggene står på ustabil fundamentering og bærer preg av slitasje over lang tids bruk. Det anses som mest formålstjenlig å bygge ny hytte, og at de gamle byggene fjernes.

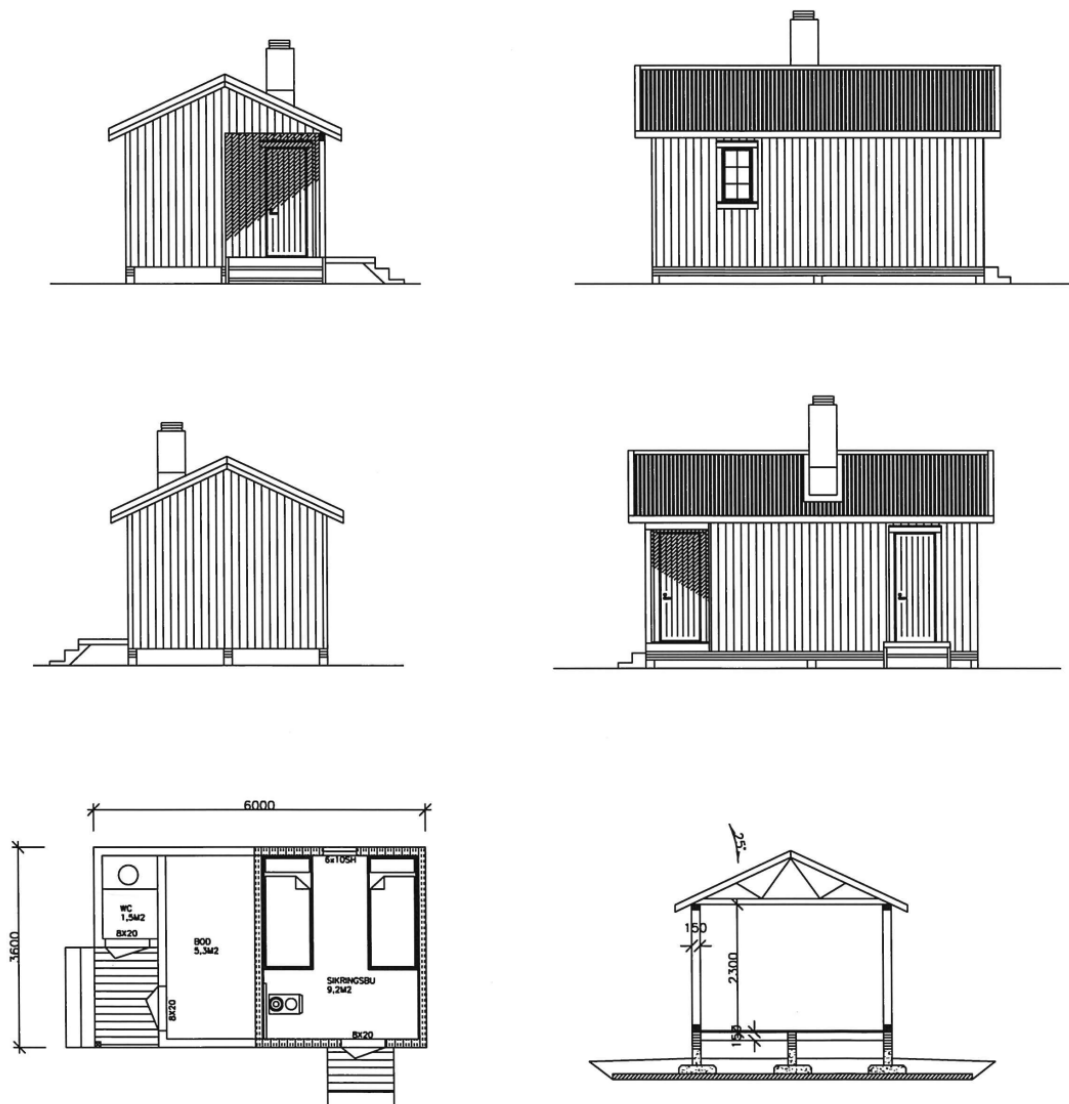
Fjellstyret ønsker å oppgradere med ei ny hytte med overnattingskapasitet med tilsvarende 4 sengeplasser på 28 kvm, og et nytt kombinert uthus/sikringsbu på ca. 21 kvm med 4 sengeplasser. De vil vektlegge praktiske og moderne løsninger for både brukere og driver av anlegget, som møter dagens krav, men likevel etter nøktern fjellstyrestandard. Anlegget planlegges oppført i reisverk, etter norsk standard og bestemmelser ellers i lokale og sentrale byggebestemmelser, med et totalareal på ca. 49 kvm (28+21).



Figur 4: Tegning av nye Almdalshytta

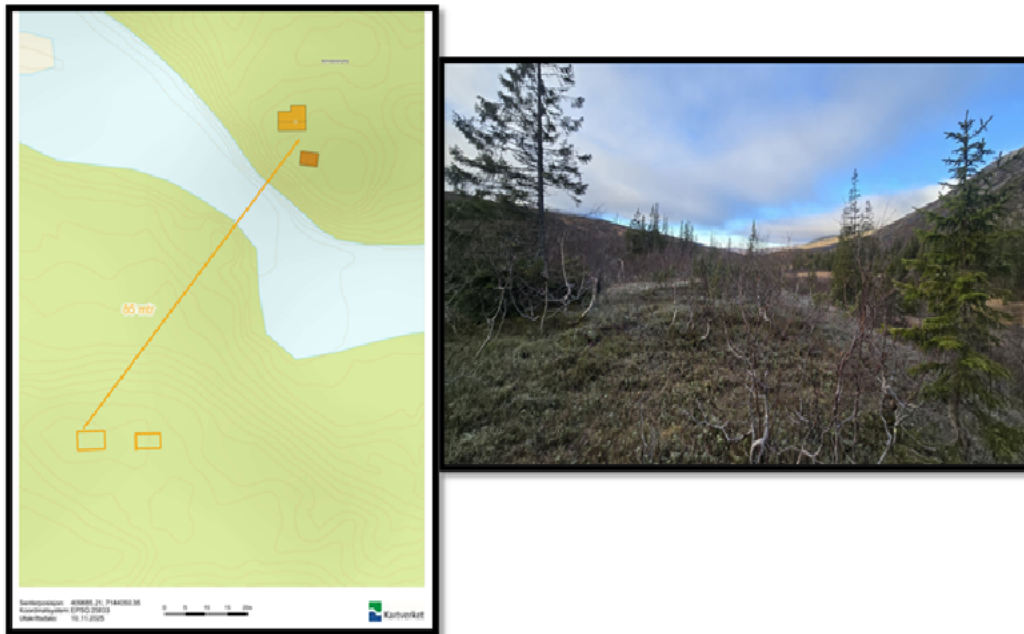
I søknad datert 19. februar fremsto det som noe uklart hvorvidt sikringsbua var tenkt tilgjengelig for leietakere av allmenningshytta. Søknaden ble vurdert som ikke tilstrekkelig for å kunne behandle saken etter nml § 48, og forvalter ba derfor om ytterligere opplysninger til søknaden. Spesifikt var dette knyttet begrunnelse for endret plassering av bygningene, utleiedøgn fordelt gjennom året, konkretisering rundt bruken av sikringsbu, samt samt tegninger/skisser og bilder av området (epost datert 23. april d.å.). I etterkant av dette har søker oversendt utfyllende informasjon som forespurt jf. epost datert 24. april og 11. mai), som ble vurdert tilstrekkelig for at forvaltningsmyndigheten kan ta stilling til saken.

Hva angår behovet for sikringsbu, så begrunnes det med stor avstand til vinterbrøyta veg (11 km) i et område uten mobildekning. Sikringsbua skal ivareta behovet for skydd og varme dersom hovedhytta skulle brenne ned og/eller bli satt ut av funksjon av andre årsaker, særlig vinters tid. Det planlegges å bygge et enkelt bygg som kombinerer uthus og funksjon som sikringsbu. Det presiseres i epost datert 11. mai d.å. at sikringsbua ikke vil være åpen og tilgjengelig for leietakere av hytta, men at den kun skal benyttes i nødtilfeller. Sikringsbua vil også fungere som oppsyn-/tilsynsbu for fjelloppsynet og reindrifta når de er på jobb i området.



Figur 5: Tegning av nytt kombinert uthus/sikringsbu

Det søkes om at nytt bygningsanlegg (hytte og uthus/sikringsbu) kan flyttes, og settes opp ca. 85 meter unna eksisterende anlegg på andre siden av Alma (figur 6). Ved å plassere de nye bygningene på sør-siden av elva, vil risikoen med elvekryssing vinterstid utelukkes for fjelloppsynet og brukere i vinterhalvåret. På sommerhalvåret vil hengebrua fortsatt være nyttig for adkomsten til allmenningshytta.



Figur 6: Kartutsnittet viser ønsket plassering, sør for Alma. Avstanden utgjør om lag 85 meter. Bildet viser plassen hvor bygningene er tenkt plassert, sør for Alma.

Saken er oversendt Låarte sijte og Lierne kommune

Søknad med vedlegg ble oversendt Låarte sijte og Lierne kommune 11. mars 2026, slik praksis er i slike saker. Lierne kommune har opplyst at de har mottatt søknaden selv, og at de avventer behandling til nasjonalparkstyret har fattet vedtak i saken.

Hva angår det aktuelle reinbeitedistriktet, så har forvalter har vært i muntlig kontakt med distriktsleder angående saken flere ganger. Reinbeitedistriktet er skeptiske til at hytta skal flyttes over på andre siden av Alma, da den kommer lenger inn i områder som er viktige av reindriftshensyn. Videre så er de opptatt av at sikringsbua kun skal benyttes ved eventuelle nødsituasjoner, slik at den ikke benyttes ved ordinært utleie og følgelig skaper større overnattingskapasitet.

Hjemmelsgrunnlag

I verneforskriften § 3 pkt. 1.1 Vern mot inngrep i landskapet, står det:

«Området skal vernes mot inngrep av enhver art, herunder oppføring av bygninger, andre varige eller midlertidige innretninger, gjerder og anlegg, vegbygging, bergverksdrift, vassdragsregulering, graving og påfylling av masse, sprengning og boring, uttak og fjerning av stein, mineraler eller fossiler, drenering og annen form for tørlegging, nydyrking, nyplanting, bakkeplanering, fremføring av luft- og jordledninger, bygging av bruer og klopper, oppsetting av skilt, merking av stier, løyper o.l. Kulturminner skal beskyttes mot skade og ødeleggelse. Oppstillingen er ikke uttømmende.»

Både riving av eksisterende bygninger, oppsetting av nye og flytting av bygninger er følgelig ikke tillatt. Det finnes heller ingen spesifiserte dispensasjonsbestemmelser for disse tiltakene i verneforskriften, og søknaden må derfor vurderes etter verneforskriftens generelle dispensasjonsbestemmelse:

§ 4 Generelle dispensasjonsbestemmelser:

«Forvaltningsmyndigheten kan gjøre unntak fra bestemmelsene når formålet med vernet krever det, for vitenskapelige undersøkelser og arbeid av vesentlig samfunnsmessig betydning, eller i andre særlige tilfeller når dette ikke strider mot formålet med vernet.»

Etter at naturmangfoldloven trådte i kraft i 2009, skal alle vedtak med hjemmel i den generelle dispensasjonsbestemmelsen i verneforskrifter vurderes etter nml § 48.

I nml § 48 dispensasjon fra vernevedtak står det blant annet:

«Forvaltningsmyndigheten kan gjøre unntak fra et vernevedtak dersom det ikke strider mot vernevedtakets formål og ikke kan påvirke verneverdiene nevneverdig, eller dersom sikkerhetshensyn eller hensynet til vesentlige samfunnsinteresser gjør det nødvendig. [.....]

Søknad om dispensasjon etter første ledd skal inneholde nødvendig dokumentasjon om tiltakets virkning på verneverdiene. I dispensasjon etter første ledd skal begrunnelsen for vedtaket vise hvordan forvaltningsmyndigheten har vurdert virkningene som dispensasjonen kan få for verneverdiene, og hvilken vekt det er lagt på dette.»

Direktoratet har i brev datert 27. april 2022 (vårt saksnr. 21/11377) påpekt at tillatelser til sikringsbu skal vurderes etter nml § 48 første ledd, første alternativ. Dette gjelder også for tiltakene riving og oppbygging av nye bygninger. Tiltakene kan dermed kun tillates dersom de ikke strider mot vernevedtakets formål og ikke påvirker verneverdiene nevneverdig.

Det følger av forarbeidene til nml at den generelle dispensasjonsbestemmelsen i § 48 ikke kan anvendes for å utvide den rammen som er trukket opp i vernevedtaket. Bestemmelsen skal være en sikkerhetsventil for tiltak som ikke kunne forutses eller spesielle/særskilte tilfeller som ikke ble vurdert på vernetidspunktet.

Verneformål – forskrift

Blåfjella-Skjækerfjella nasjonalpark har til formål å ta vare på et stort, sammenhengende naturområde, som i det vesentlige er urørt av større tekniske inngrep. Biologisk mangfold skal sikres med et naturlig og variert plante- og dyreliv. De lavereliggende dalførene Tverrådalen, Skjækerdalen, Seisjødalen, Gaundalen, Holden (Snåsa) og Gjevsjøen utgjør særlig viktige landskapselementer og naturtyper i nasjonalparken. Kulturminner skal ivaretas.

Allmennheten skal gis anledning til naturopplevelse gjennom utøving av tradisjonelt og enkelt friluftsliv med liten grad av teknisk tilrettelegging. Ivaretagelse av naturgrunnet innenfor nasjonalparken er viktig for samisk kultur og næringsutnyttelse. Området skal kunne brukes til reindrift.

Delegering

Miljøverndepartementet har siden 12. august 2015 delegert forvaltningsmyndigheten for verneforskriften for Blåfjella–Skjækerfjella nasjonalpark til Blåfjella–Skjækerfjella–Lierne nasjonalparkstyre.

I vedtak ST 5/2026 av 9. mars 2026 har nasjonalparkstyret delegert myndighet til å fatte vedtak i enkelte saker til arbeidsutvalget og nasjonalparkforvalteren. Siden denne saken ikke faller inn under sakstypene som forvalter har fått delegert myndighet til å fatte administrativt, så legges saken frem for nasjonalparkstyret. Det vurderes også at saken er av prinsipiell karakter, og derfor bør behandles av forvaltningsmyndigheten.

Forvaltningsplan

Kapittel 6.2 – Retningslinjer og oppfølging av byggevirkosomhet, generelt:

a) I byggesaker innenfor verneområdene følger man definisjonene som blir benyttet i plan og bygningsloven ved vernetidspunktet.

b) Det skal legges opp til en streng dispensasjonspraksis i nasjonalparken.

c) For all byggevirkosomhet i verneområda skal det tas hensyn til utforming og plassering slik at man oppnår best mulig løsning i forhold til landskap og lokal byggeskikk. Utforming og plassering av bygninger bør skje i samarbeid med den kommunale bygningsmyndighet.

d) For alle byggetiltak som innebærer nybygg (jfr. spesifiserte dispensasjonsbestemmelser

§ 3 pkt 1.3) vil det bli stilt særskilte krav til søker om dokumentasjon av behovet for tiltaket. Alle søknader om nybygg skal opp til behandling i nasjonalparkrådet for uttalelse. Tiltaket kan bli avventet vurdert til neste rullering av forvaltningsplanen.

e) Ombygging og mindre utvidelser skal tilpasses eksisterende bygningsmiljø, og nye bygninger skal om mulig lokaliseres i tilknytning til eksisterende bygningsmiljø.

f) Mindre utvidelse regnes som inntil 30 % av eksisterende grunnflate, dog ikke større enn 10 m². Dersom det er mest formålstjenlig, kan det gis tillatelse til frittstående uthus i stedet for tilbygg.

g) Dersom bygninger innenfor verneområdene blir ødelagt av brann eller naturskade skal det gis tillatelse til nytt bygg av samme størrelse.

h) Det vil bli satt som vilkår i byggetillatelsen at tiltakshaver må dokumentere ferdigstilling ved å legge fram minst tre gode bilder av det utførte arbeidet.

Kapittel 6.2 – Retningslinjer for oppfølging av byggevirkosomhet, turisthytter:

a) Turisthyttene i verneområdene skal holde en enkel standard. Utvidelser eller ombygginger skal være forankret i annet lovverk.

b) Behov for økt overnattingskapasitet gjennom turistforeningens virksomhet i nasjonalparken bør dekkes gjennom bruk av eksisterende overnattingsmuligheter og utleiehytter.

Vurdering av saken etter naturmangfoldloven §§ 8-12

Prinsippene i naturmangfoldloven §§ 8 til 12 skal legges til grunn som retningslinjer ved utøving av offentlig myndighet, herunder når et forvaltningsorgan tildeler tilskudd, og ved forvaltning av fast eiendom. Vurderingen etter første punktum skal fremgå av beslutningen.

Søknaden omfatter flere tiltak: Riving av eksisterende hytte og uthus, oppføring av ny hytte og kombinert uthus/sikringsbu, samt flytting av bygningene til andre siden av elva. Alle tiltakene må vurderes etter nml. § 48 første ledd, og kan kun tillates dersom de ikke strider mot vernevedtakets formål og ikke påvirker verneverdiene nevneverdig.

Det ble i første omgang vurdert at søknaden ikke inneholdt tilstrekkelige opplysninger til å gjøre en fullstendig vurdering av tiltakets konsekvenser for naturmangfoldet. Forvaltningsmyndigheten etterspurte derfor mer informasjon om tiltakets omfang, begrunnelse og utforming. På bakgrunn av innhentede tilleggsopplysninger anses kunnskapsgrunnlaget nå som tilstrekkelig til å kunne vurdere tiltaket i tråd med kravene i naturmangfoldloven § 8.

Beslutningen bygger på tilgjengelig kunnskap om naturmangfoldet i området, herunder informasjon fra Artsdatabanken, Naturbase og øvrige temakart. Det foreligger kunnskap om forekomst av sensitive arter i området, men tiltakene, slik de er forutsatt gjennomført, vurderes ikke å ha vesentlig negativ påvirkning på disse. Området ligger innenfor viktige funksjonsområder for reindrift, inkludert kalvingsland, vårbeiter og luftingsområder for Låarte sijte. Det er også innfallsporten til reindriftas sommerboplasser, og området er et viktig beiteområde for tamrein fra sommer til tidlig vinter. På bakgrunn av tilgjengelig vitenskapelig – og erfaringsbasert informasjon er det konkludert med at det finnes tilstrekkelig kunnskap for å si at riving og gjenoppføring av hytte og uthus på samme sted, ikke vil ha vesentlig innvirkning på, eller være en risiko for alvorlig eller irreversibel skade på naturmiljøet, naturmangfoldet og økosystem. Oppføring av de nye bygningene på samme sted som tidligere, vurderes ikke å stride mot vernevedtakets formål eller har nevneverdig negativ påvirkning på verneverdiene i området. Kunnskapsgrunnlaget i saken, jf. nml § 8, anses tilstrekkelig vurdert, og nml § 9 kan tillegges noe mindre vekt.

Hva angår søknad om flytting av bygningene til andre siden av elva, så vurderes kunnskapsgrunnlaget rundt dette noe mer usikkert. Flytting innebærer etablering av bebyggelse i et område hvor det foreligger usikkerhet knyttet til konsekvensene for naturmangfoldet og reindriftsinteressene. Etter forvaltningsmyndighetens vurdering er kunnskapsgrunnlaget for ny plassering ikke tilstrekkelig til å utelukke at tiltaket kan medføre negativ påvirkning på verneverdier, jf. nml. § 8. Blant annet vil flytting av bygningene medføre inngrep lengre inn i viktige kalvingsområder, og det er usikkerhet knyttet til hvordan økt ferdsel og endret bruk av området vil påvirke både naturmiljøet og reindriften. I slike tilfeller, der det foreligger kunnskapsmangel om mulige virkninger, skal føre-var-prinsippet tillegges betydelig vekt, jf. nml. § 9. Denne usikkerheten tilsier at det bør utvises tilbakeholdenhet med å tillate dette tiltaket.

Videre så er det slik at alle dispensasjoner skal behovsvurderes, og det at dispensasjon *kan* innvilges betyr ikke at den *må* innvilges. Det må gjøres en konkret avveining av fordeler og ulemper i den enkelte sak. Dokumentasjon på utleie gjennom året (de 4 siste år) viser at bruken av hytta er relativt liten vinterstid. Argumentet med sikker adgang til hytta på vinteren, uten å måtte krysse brua, anses derfor ikke som tilstrekkelig tungtveiende til å gi dispensasjon til flytting av bygningsanlegget. Særlig siden det knytter seg usikkerhet til mulige negative konsekvenser for verneverdier og reindrift. I slike tilfeller bør nml § 9 tillegges betydelig vekt.

I henhold til nml § 10 vurderes den samlede belastningen ved riving og gjenoppbygging på samme sted som innenfor det som kan aksepteres. Dette vurderingen forutsetter at sikringsbua holdes låst. Siden antall sengeplasser forblir uendret, og bygningsmassen ikke øker vesentlig, anses tiltaket å ikke medføre noen betydelig økning i den samlede belastningen på området. En flytting av bygningsmassen vil derimot innebære at et nytt areal beslaglegges, noe som kan føre til tap av verneverdier, samt at det vil kunne trekke ferdselen lengre inn i nasjonalparken og viktige reindriftsområder. Selv om flyttingen er kort mål i avstand, vil en tillatelse her kunne få konsekvenser for fremtidig forvaltningspraksis, ved at bygninger som i dag ligger ukurant til i større grad kan søkes flyttet til nye områder. En allmenningshytte har også stort potensiale for utleie og påfølgende ferdsel knyttet til dette, og vurdering omkring samlet belastning er derfor viktig i slike saker. En praksis hvor bygninger

kan flyttes til nye områder, kan føre til økt ferdsel og dermed få betydning for den samlede belastningen i verneområdet jf. nml § 10.

Dersom det oppstår skader i forbindelse med tiltakene som må rettes, skal kostnadene bæres av tiltakshaver, jf. nml. § 11. Forvaltningsmyndigheten har i sin tillatelse stilt krav til anleggstidspunkt, motorferdsel og søppelhåndtering. Under selve arbeidet med riving og gjenoppbygging så vil det naturlignok være forstyrrelser i form av ferdsel og støy, men så lenge dette gjøres utenfor den mest sårbare tiden for arter på våren (april- medio juni), så kan dette aksepteres. Hva angår bruk av snøscooter for transport av materialer og utstyr til og fra, vurderes dette til å være en miljøforsvarlig metode såfremt kjøring gjøres på snødekt og frossen mark jf. § 12 i nml.

Forvaltningsmyndigheten har vurdert søknaden opp mot verneformålet og påvirkningen på verneverdiene i det aktuelle området og kommet fram til at tiltak knyttet til riving/gjenoppbygging er innenfor det som er forsvarlig *gitt* de vilkårene som er satt. Derimot anses flytting av bygningsmassen til andre siden av elva som mer usikker i lys av nml §§ 8–10, særlig med hensyn til kunnskapsgrunnlag, føre-var-prinsippet, samlet belastning og konsekvenser for reindrif og verneverdier. Tiltaket vurderes også å kunne skape uheldig presedens for fremtidig forvaltningspraksis, som på sikt kan utfordre verneformålet. På denne bakgrunn anses fordelene ved flytting ikke å oppveie de potensielle ulempene, og det vurderes riktig å ikke gi dispensasjon til dette tiltaket i henhold til nml § 48 første ledd.

Fra: Borje Moen[borje.moen@fjellstyrene.no]

Sendt: 19.02.2026 13:25:07

Til: Nøstvold, Lina;Lillian Bergli[lina.nostvold@statsforvalteren.no;lbg@statskog.no]

Tittel: Søknad om flytting av bygningsanlegg "Almdalshytta"

Hei Lina og Lillian

Her kommer en forespørsel om å få flyttet Almdalshytta til Nordli fjellstyre på andre siden av elva Alma i forbindelse med nybygging. Fjellstyret må gjøre tiltak med eksisterende allmenningshytte og bygging av ei ny tilsvarende allmenningshytte vil være mest formålstjenlig. I den anledning er det ønskelig, i et HMS-perspektiv, å flytte dagens bygningsanlegg ca. 85 meter fra eksisterende anlegg over på sør side av elva Alma. Eksisterende anlegg skal selvfølgelig rives.

Se vedlegg.

Med hilsen

Børje Cato Moen

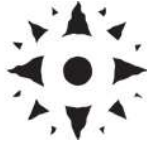
Fjelloppsyn

Tlf. +47 932 60 881

www.fjellstyreneilierne.no

FJELLSTYRENE I LIERNE





Lierne, den 19.02.2026.

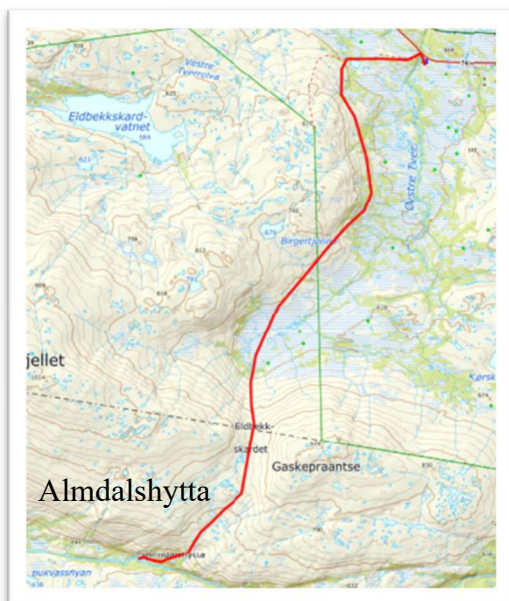
Nye Almdalshytta med sikringsbu

Fjellstyrene i Lierne eier og driver Almdalshytta i Vestre Finnli statsallmenning (Gnr. 44, Bnr. 1, Fnr. 26), på adresse Almdalen 1, 7882 NORLI.

Almdalshytta er en av fjellstyrene i Lierne sine 15 allmenningshytter, og ble oppført i 1968. Den erstattet da en enkel jaktgamme oppført av de bruksberettigede så langt tilbake som i 1935 med hjemmel i Fjellovens §35, som gir fjellstyret rett til å oppføre «*naudsynlege jakt- og fiskehytter i statsallmenning*». Almdalshytta er såkalt et-roms bygning med 4 sengeplasser og er av enkel standard. Allmenningshytta ligger 11 kilometer fra nærmeste vei og er dermed et kjærkommet tilbud til friluftsfolk som vandrer Norge på langs, øvrige friluftsfolk og jegere. Almdalshytta har tradisjonelt sett de siste årene vært benyttet mellom 35 og 50 utleiedøgn i året. Til tross for godt vedlikehold bærer allmenningshytta preg av slitasje over lang tids bruk og er moden for oppgradering slik at bruksberettigede fortsatt kan utøve sin rett i henhold til fjelloven.

Bakgrunnshistorie

Almdalshytta er opprinnelig bygd for allmennhetens utnytting av jakt- og fiskerettigheter i Vestre Finnli statsallmenning. Området Almdalen er særdeles rikt på jakt- og fiskeressurser og benyttes både av innenbygdsboende og tilreisende jegere, fiskere og friluftsfolk. Det er hovedsakelig én ferdselsvei inn til Almdalshytta i barmarksesongen, og brukerne av allmenningshytta benytter vanligvis ferdselsleia over Eldbekkskardet, nord for elva Alma (rød strek i fig.1).



Figur 1: Rød linje indikerer ferdselsvei i barmarksesongen fra hovedvei. Distansen på 11 km går i variert landskap fra store myrområder til fjellbjørkeskog og høyfjell. I tillegg til jegere og friluftsfolk benyttes Almdalshytta for eksempel av vandrere som går Norge på langs. Almdalshytta som ligger inne i Blåfjella og Skjækerfjella nasjonalpark fremstår som et kjærkommet tilbud til fjellfarere, i et stort urørt villmarksområde med skiftende vær. Fra Almdalshytta er det mange turmuligheter i et område med relativt lite tilrettelegging. Opplevelsen av Almdalen og tilhørende fjellområde, fremstår mosaisk i et landskapsperspektiv og er spektakulært syn sommer og vinter. Det utøves reindrift gjennom hele året i området av Luru reinbeitedistrikt.

I vintersesongen benyttes leia om Kjørs-kardet og Nessiskardet slik at ankomsten til Almdalshytta blir på sør side av elva Alma. Fjellstyret har etablert ei hengebru over Alma ved

allmenningshytta for å sikre tilgangen til allmenningshytta, men også som et sikkerhetstiltak da Alma kan være åpen i store deler av året (fig. 2).



Figur 2: Elva Alma er åpen i store deler av året og kan være vanskelig å krysse. Fjellstyrene i Lierne etablerte eksisterende bru i 2002 da den forrige ble tatt av vinterflom. Brua fremstår fortsatt solid og bidrar til at jegere og friluftsfolk kan benytte seg av jakt -og turområdet på begge sider av Alma i sommer -og vintersesongen.

Behovsvurdering og beskrivelse

Eksisterende hytte er 29,5 m², bygd i reisverk fra 1968. Et kombinert uthus og utedo på ca. 10 m² er tilknyttet hytta. Begge byggene står på ustabil fundamentering og bærer preg av slitasje over lang tids bruk. Det anses som mest formålstjenlig å bygge ny hytte, og at de gamle byggene fjernes.

Fjellstyret ønsker å oppgradere med ei ny hytte med overnattingskapasitet med tilsvarende 4 sengeplasser på 28 kvm, og et nytt kombinert uthus og sikringsbu på ca. 21 kvm med 4 sengeplasser. Vi vil vektlegge praktiske og moderne løsninger for både bruker og driver av anlegget, som møter dagens krav, men likevel etter nøktern fjellstyrestandard. Hytte og sikringsbu vil bli utstyrt med solcellestrøm og kjøkkenløsning for selvhushold. Anlegget planlegges oppført i reisverk, etter norsk standard og bestemmelser ellers i lokale og sentrale byggebestemmelser, med et totalareal på ca. 49 kvm (28+21). Se vedlagte skisser som vil bli brukt som utgangspunkt ved anbudsinnbydelse.

Sikringsbu

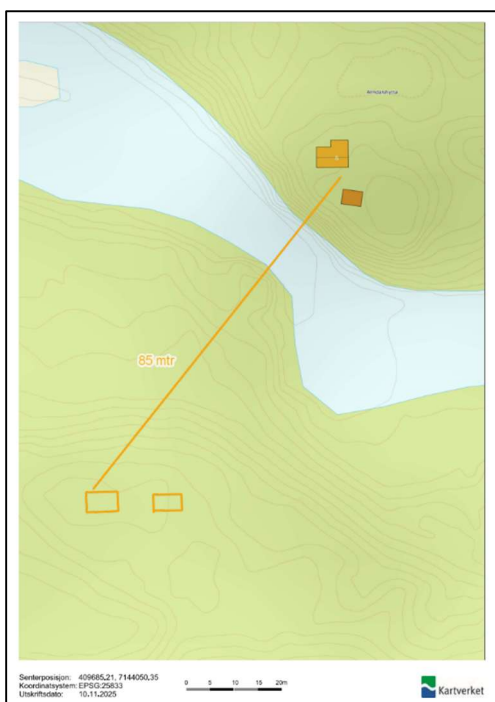
For å fylle dagens krav til sikkerhetsbestemmelser ved utleievirksomhet er det nødvendig å tenke løsning med egen sikringsbu for anlegget. Almdalsytta ligger 11 km fra vinterbrøytta veg i et område uten mobildekning. Sikringsbua skal ivareta behovet for skydd og varme dersom hovedhytta skulle brenne ned og/eller bli satt ut av funksjon av andre årsaker, særlig vinters tid. Vi planlegger å bygge et enkelt bygg som kombinerer uthus og funksjon som sikringsbu. Sikringsbua vil også være tilgjengelig for ordinært utleie, som en del av hele anlegget. Sikringsbua vil også fungere som oppsyn-/tilsynsbu for fjelloppsynet og reindriften når de er på jobb i området.

Flytte anleggets plassering

Bygg og anleggsplan for Fjellstyrene i Lierne legger til grunn for at Almdalshytta står for en større restaurering innen rimelig tid. En befaring av anlegget høsten 2025, ga oss tilstrekkelig kunnskap om at et nytt tilsvarende anlegg bør prioriteres og at det eksisterende rives. Dette er basert på erfaring fra tidligere byggeprosjekt de senere årene og da spesielt i et kost-nytte forhold.

Kryssing av elva Alma og eventuelt over hengebrua (grunnet snø og is) kan være utfordrende både for fjelloppsynet og brukerne av allmenningshytta i vinterhalvåret. Befaringen av eksisterende anlegg og tomtområdet høsten 2025, avdekket muligheten med å sette opp det nye anlegget på sør side av Alma (fig. 3). Ved å plassere det nye anlegget på sør side av elva, ved hengebrua, vil risikoen med elvekryssing vinterstid utelukkes for fjelloppsynet og brukere i vinterhalvåret. På sommerhalvåret vil hengebrua fortsatt være nyttig for adkomsten til allmenningshytta.

Nordli fjellstyre ønsker tilbakemelding fra Statskog som grunneier og vernemyndigheten jmf. verneforskriften, vedrørende flytting av eksisterende anlegg fra nord side av elva Alma til sør side av Alma. Dette er en distanse på ca. 85 meter.



Figur 3: Eksisterende bygningsmasse består av ei allmenningshytte av enkel standard på 29,5 m² og et uthus på 10 m². Nordli fjellstyre skal erstatte eksisterende bygningsmasse med ny allmenningshytte på 28 m² og kombinert uthus/sikringsbu på 21 m². I den forbindelse er det ønskelig å flytte plassering av bygningsmassen.

Fjellstyrene i Lierne

Børje Cato Moen
Fjelloppsyn

Fra: Nøstvold, Lina[]
Sendt: 23.04.2026 15:26:00
Til: borje.moen@fjellstyrene.no[borje.moen@fjellstyrene.no]
Tittel:

Hei

Jeg var litt rask med å sende epost tidligere i dag, så det dukket opp noen flere spørsmål jeg trenger svar på.

Fint om du oversender mer spesifikk oversikt over utleiedøgn, fordelt på mnd.

Også kunne jeg gjerne tenkt meg noen tegninger/skisser over hvordan de nye byggene skal se ut. Det refereres til vedlagte skisser, men jeg har ikke fått disse. Det er relevant informasjon i forbindelse med saksbehandlingen. Send gjerne over noen bilder også, av både hytte og område.

Kartutsnittene som viser ønsket plassering av ny hytte er litt lite detaljert, så har du bilder fra befaringen av eksisterende anlegg og tomteområdet høsten 2025 (som du viser til i søknad) så er det fint om vi kan få disse. Og ønsket om endret plassering baserer seg på å unngå kryssing av brua vinterstid? Om jeg leser søknaden riktig. Betyr dette at utleie av denne hytta er størst på vinteren?

Ønsket om riving og oppbygging av ny hytte begrunnes med ustabil fundamentering og slitasje, og at det er formålstjenlig å bygge nytt. Kunne du gitt noen utfyllende kommentarer til dette, da det er relevant i forhold til vektingen som forvaltningsmyndigheten må gjøre. Likeledes med ønske om kombinert uthus/sikringsbu, som også skal være tilgjengelig for utleie.

Fint om du supplerer litt på disse punktene, og sender over bilder/skisser.

Med vennlig hilsen

Lina Nøstvold

nasjonalparkforvalter



Statsforvalteren i Trøndelag

Trööndelagen Staathealtoje

Telefon: 74 16 81 48

Mobil: 48 24 45 12

E-post: lina.nostvold@statsforvalteren.no

Web: www.statsforvalteren.no/tl

Fra: Borje Moen[borje.moen@fjellstyrene.no]
Sendt: 24.04.2026 14:48:16
Til: Nøstvold, Lina[lina.nostvold@statsforvalteren.no]
Tittel: SV:

Hei

Jeg har forsøkt å supplere med mer informasjon som forespurt. Gi beskjed om det ytterligere spørsmål som dukker opp

God helg
Børje Cato

Vedlegg

Fra: Nøstvold, Lina <lina.nostvold@statsforvalteren.no>
Sendt: torsdag 23. april 2026 15:26
Til: Borje Moen <borje.moen@fjellstyrene.no>
Emne:

Hei

Jeg var litt rask med å sende epost tidligere i dag, så det dukket opp noen flere spørsmål jeg trenger svar på.

Fint om du oversender mer spesifikk oversikt over utleiedøgn, fordelt på mnd.

Også kunne jeg gjerne tenkt meg noen tegninger/skisser over hvordan de nye byggene skal se ut. Det refereres til vedlagte skisser, men jeg har ikke fått disse. Det er relevant informasjon i forbindelse med saksbehandlingen. Send gjerne over noen bilder også, av både hytte og område.

Kartutsnittene som viser ønsket plassering av ny hytte er litt lite detaljert, så har du bilder fra befaringen av eksisterende anlegg og tomteområdet høsten 2025 (som du viser til i søknad) så er det fint om vi kan få disse. Og ønsket om endret plassering baserer seg på å unngå kryssing av brua vinterstid? Om jeg leser søknaden riktig. Betyr dette at utleie av denne hytta er størst på vinteren?

Ønsket om riving og oppbygging av ny hytte begrunnes med ustabil fundamentering og slitasje, og at det er formålstjenlig å bygge nytt. Kunne du gitt noen utfyllende kommentarer til dette, da det er relevant i forhold til vektingen som forvaltningsmyndigheten må gjøre. Likeledes med ønske om kombinert uthus/sikringsbu, som også skal være tilgjengelig for utleie.

Fint om du supplerer litt på disse punktene, og sender over bilder/skisser.

Med vennlig hilsen

Lina Nøstvold

nasjonalparkforvalter



Statsforvalteren i Trøndelag

Trööndelagen Staatemaaltoje

Telefon: 74 16 81 48

Mobil: 48 24 45 12

E-post: lina.nostvold@statsforvalteren.no

Web: www.statsforvalteren.no/tl

Vedlegg

Fordeling av utleiedøgn gjennom et år

I perioden 2022-2025 (fire år) har antall utleiedøgn vært fordelt månedlig slik:

Måned	Totalt antall utleiedøgn / 4 år = Snitt pr. måned	Prosentvis fordeling av utleiedøgn i snitt på ett år (2022-2025)
Januar	14 / 4 = 3,5 utleiedøgn	11 %
Februar	10 / 4 = 2,5 utleiedøgn	8 %
Mars	3 / 4 = 0,75 utleiedøgn	2 %
April	3 / 4 = 0,75 utleiedøgn	2 %
Mai	0	0 %
Juni	10 / 4 = 2,5 utleiedøgn	8 %
Juli	5 / 4 = 1,25 utleiedøgn	4 %
August	20 / 4 = 5 utleiedøgn	15 %
September	60 / 4 = 15 utleiedøgn	46 %
Oktober	5 / 4 = 1,25 utleiedøgn	4 %
November	0	0 %
Desember	0	0 %

Endring av plassering

Ønsket om endret plassering begrunnes fortrinnsvis i HMS, både for brukerne og fjelloppsynet. Bruk av hengebrua på vinterstid utgjør en risiko når elva Alma delvis er åpen, på vinterstid. Årsaken ligger i snø og is som er nedlagt på hengebrua gjennom vinteren. Kryssing av Alma til fots nært allmenningshytta utgjør alltid en risiko uavhengig av årstid. Årsaken er høyt vann – og strømføring i dette området rundt eksisterende allmenningshytte.

Nybygg

Eksisterende bygningsmasse har tjent ut sin tid og bygningskomponentene har forfalt. I dette tilfelle vil det være formålstjenlig å sette opp en ny tilsvarende bygningsmasse, sammenlignet med et større restaureringsarbeid. Ved oppsett av ei ny tilsvarende minimalistisk allmenningshytta vil det være langt mer økonomisk forsvarlig bruk av ressurser fra fjellkassa. Alternativet med restaurering vil være en dårligere løsning, da kostnaden trolig blir det samme som et nytt bygg, eller kanskje dyrere. Avveiningen med å bygge nytt sammenlignet med restaurering er opplagt, da alt av bygningsmasse ikke erstattes ved restaurering. I tillegg kan fjellstyret søke om spillemidler som dekker deler av behovet for oppsett av ny allmenningshytte og sikringsbu/uthus. Det er i denne forbindelsen fjellstyret nå ønsker å se på muligheten for å flytte bygningsmassen basert på sikkerhetstiltak ifm. elva Alma. Til orientering er sikringsbu/uthus et kriterie for å få spillemidler og sikringsbu kan kun benyttes av de som leier hovedhytta. Sikringsbua er ikke tilgjengelig for tradisjonell utleie via inatur.

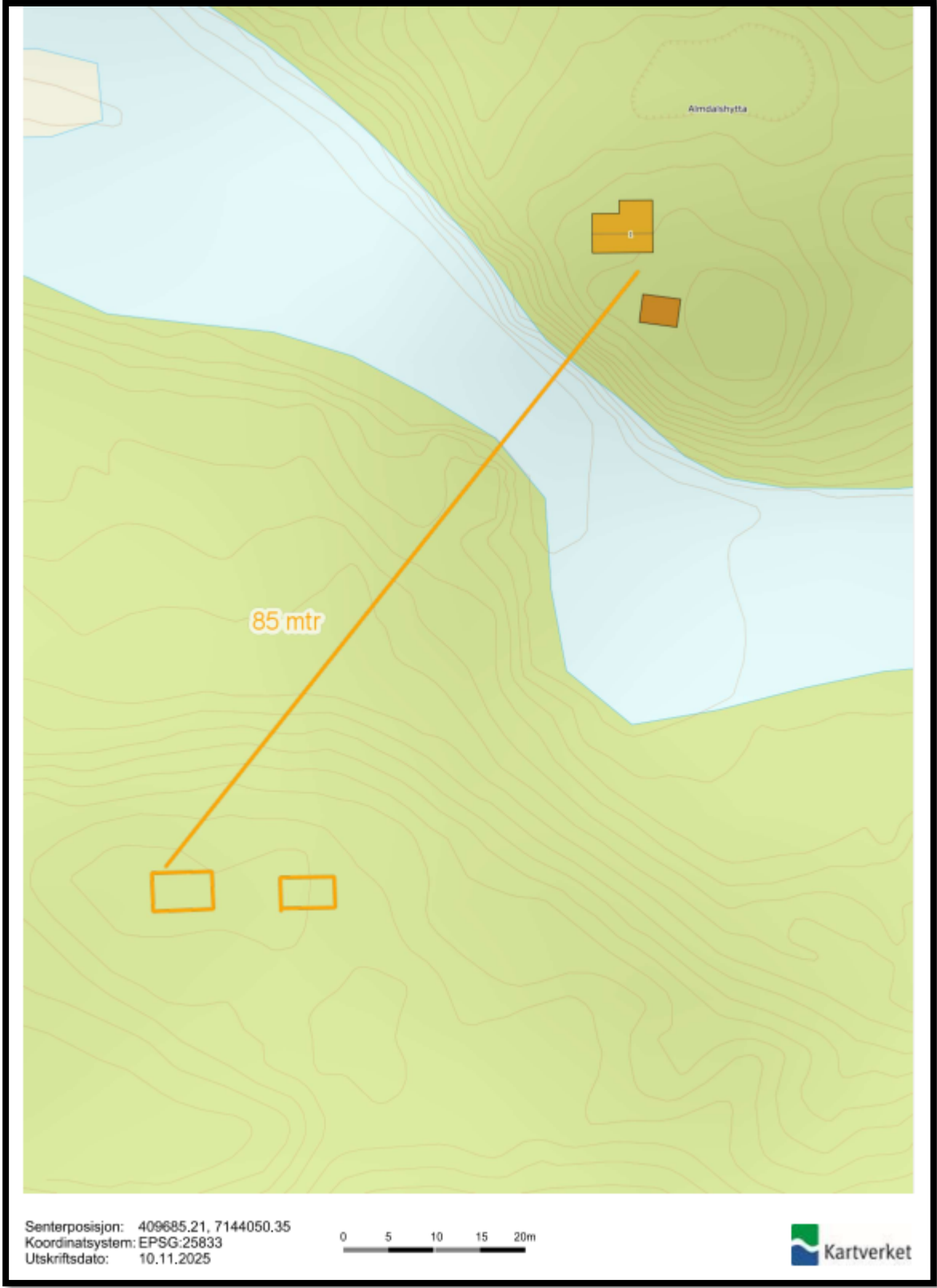
Bilder

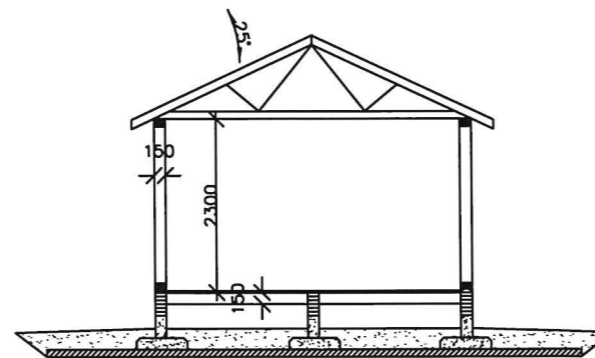
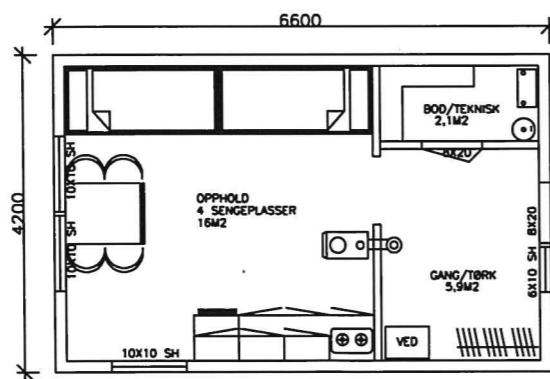
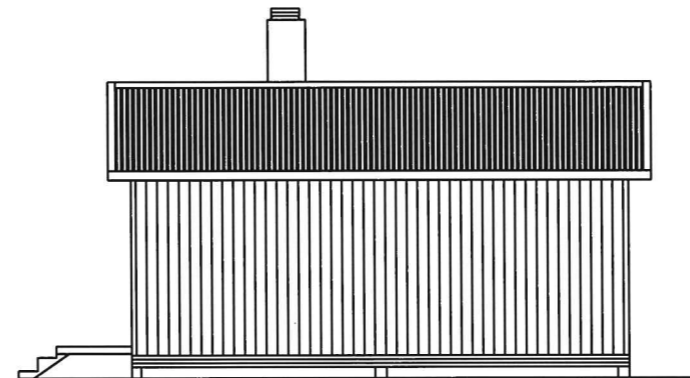
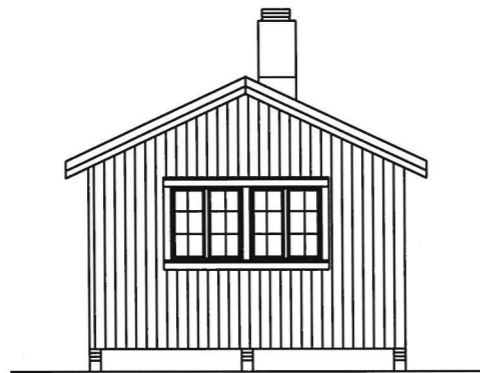
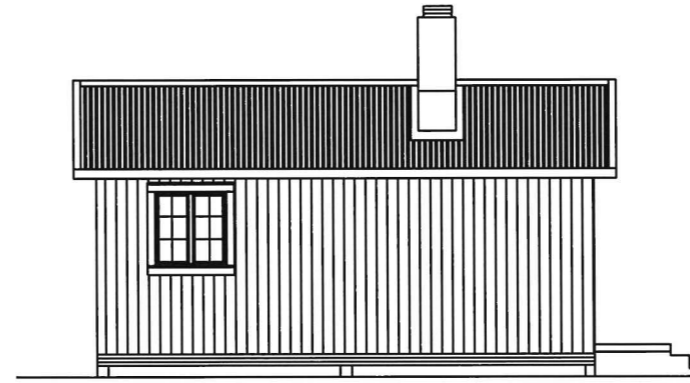
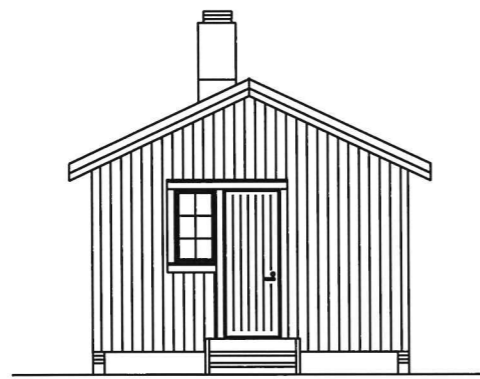


Bilde tatt fra ønsket plassering av ny allmenningshytte og mot eksisterende bygningsanlegg.

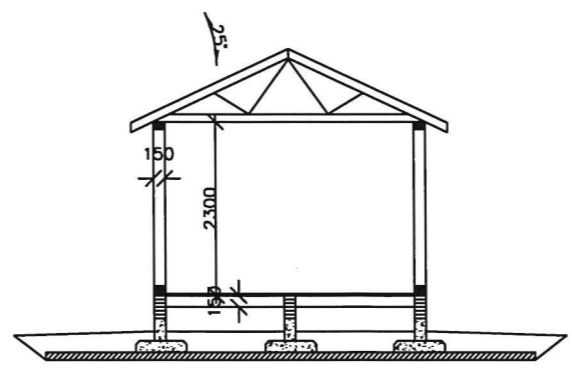
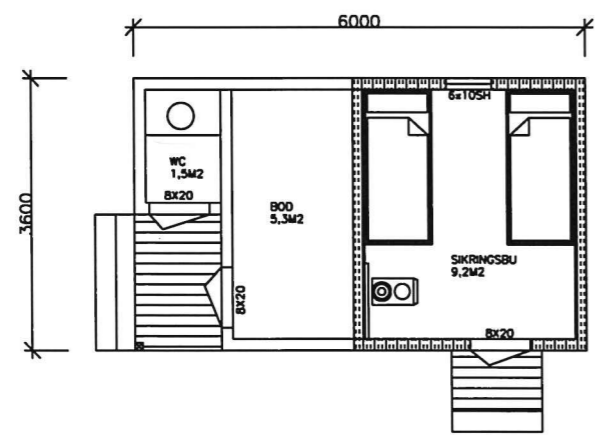
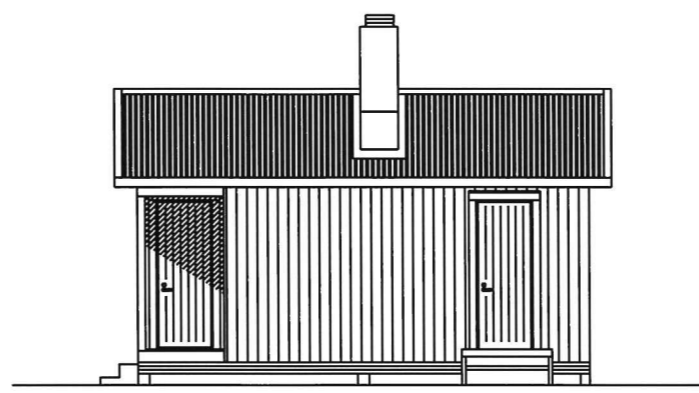
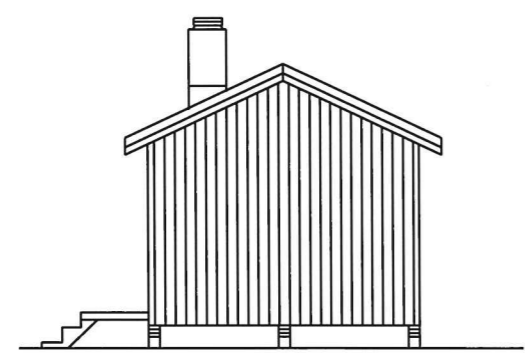
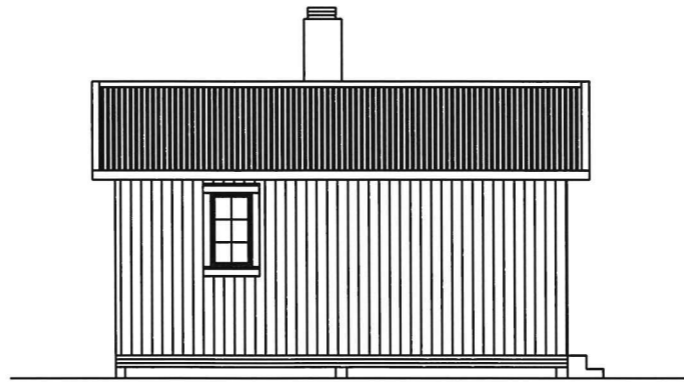
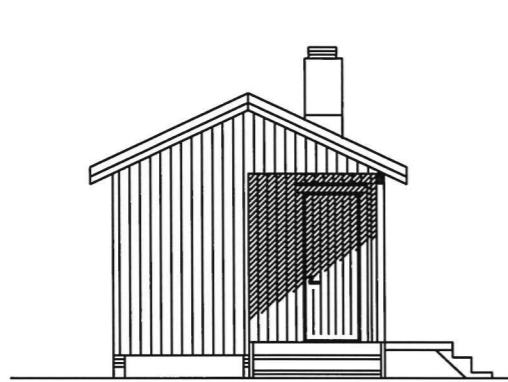


Ønsket plassering av ny allmenningshytte og sikringsbu. Bildet er tatt mot vest.





DEVIKA BANK & BYGG KVAMSVEIEN 514 7884 SØRLI	TILTAKSHAVER: FJELLSTYRENE I LIERNE	DATO: 24.10.2025
	BYGGSTED: ALMDALEN 1, 7882 NORDLI	TEGN.NR. 01
	KOMMUNE: LIERNE	TEGNET AV: TR
	GNR.BNR:	MÅLESTOKK: 1:100
	PLAN SNITT & FASADE	AREAL: BYA 27,7M2 BRA: 24,6M2
		ALMDALSHYTTA



DEVIKA BANK & BYGG KVAMSVEIEN 514 7884 SØRLI	TILTAKSHAVER: FJELLSTYRENE I LIERNE	DATO: 24.10.2025
	BYGGESTED: ALMDALEN 1, 7882 NORDLI	TEGN.NR. 01
	KOMMUNE: LIERNE	TEGNET AV: TR
	GNR.BNR:	MÅLESTOKK: 1:100
	PLAN SNITT & FASADE	AREAL: BYA 21,6M² BRA 16,5M²
		SIKRINGSBU ALMDALEN 1.

Vedlegg

Fordeling av utleiedøgn gjennom et år

I perioden 2022-2025 (fire år) har antall utleiedøgn vært fordelt månedlig slik:

Måned	Totalt antall utleiedøgn / 4 år = Snitt pr. måned	Prosentvis fordeling av utleiedøgn i snitt på ett år (2022-2025)
Januar	14 / 4 = 3,5 utleiedøgn	11 %
Februar	10 / 4 = 2,5 utleiedøgn	8 %
Mars	3 / 4 = 0,75 utleiedøgn	2 %
April	3 / 4 = 0,75 utleiedøgn	2 %
Mai	0	0 %
Juni	10 / 4 = 2,5 utleiedøgn	8 %
Juli	5 / 4 = 1,25 utleiedøgn	4 %
August	20 / 4 = 5 utleiedøgn	15 %
September	60 / 4 = 15 utleiedøgn	46 %
Oktober	5 / 4 = 1,25 utleiedøgn	4 %
November	0	0 %
Desember	0	0 %

Endring av plassering

Ønsket om endret plassering begrunnes fortrinnsvis i HMS, både for brukerne og fjelloppsynet. Bruk av hengebrua på vinterstid utgjør en risiko når elva Alma delvis er åpen, på vinterstid. Årsaken ligger i snø og is som er nedlagt på hengebrua gjennom vinteren. Kryssing av Alma til fots nært allmenningshytta utgjør alltid en risiko uavhengig av årstid. Årsaken er høyt vann – og strømføring i dette området rundt eksisterende allmenningshytte.

Nybygg

Eksisterende bygningsmasse har tjent ut sin tid og bygningskomponentene har forfalt. I dette tilfelle vil det være formålstjenlig å sette opp en ny tilsvarende bygningsmasse, sammenlignet med et større restaureringsarbeid. Ved oppsett av ei ny tilsvarende minimalistisk allmenningshytta vil det være langt mer økonomisk forsvarlig bruk av ressurser fra fjellkassa. Alternativet med restaurering vil være en dårligere løsning, da kostnaden trolig blir det samme som et nytt bygg, eller kanskje dyrere. Avveiningen med å bygge nytt sammenlignet med restaurering er opplagt, da alt av bygningsmasse ikke erstattes ved restaurering. I tillegg kan fjellstyret søke om spillemidler som dekker deler av behovet for oppsett av ny allmenningshytte og sikringsbu/uthus. Det er i denne forbindelsen fjellstyret nå ønsker å se på muligheten for å flytte bygningsmassen basert på sikkerhetstiltak ifm. elva Alma. Til orientering er sikringsbu/uthus et kriterie for å få spillemidler. Sikringsbu kan kun benyttes av de som leier hovedhytta ved nødstilfeller (e.g. branntilløp i hovedhytta) og er ikke tilgjengelig for tradisjonell utleie.

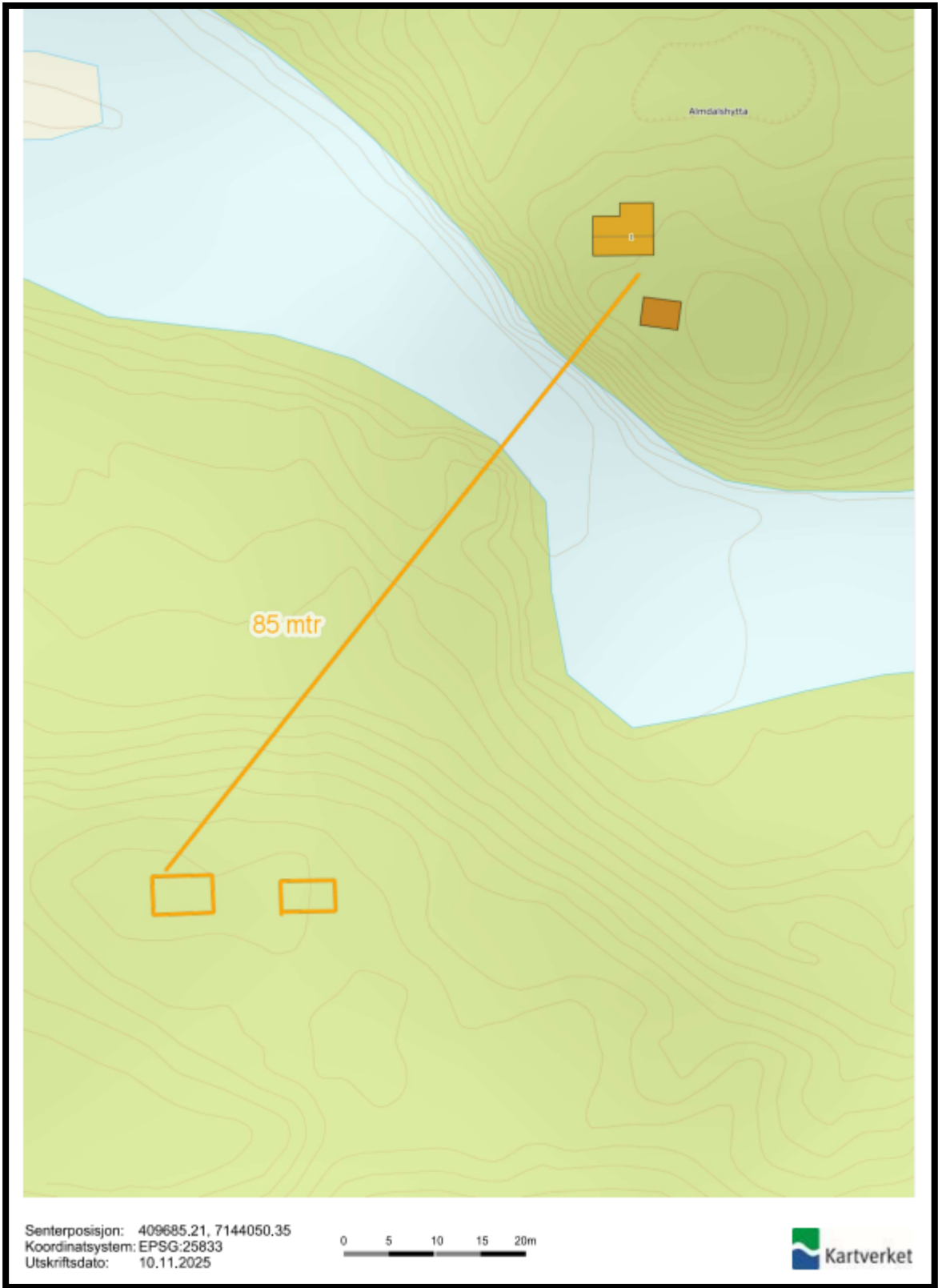
Bilder



Bilde tatt fra ønsket plassering av ny allmenningshytte og mot eksisterende bygningsanlegg.



Ønsket plassering av ny allmenningshytte og sikringsbu. Bildet er tatt mot vest.



Fra: Borje Moen[borje.moen@fjellstyrene.no]
Sendt: 11.05.2026 15:10:21
Til: Nøstvold, Lina[lina.nostvold@statsforvalteren.no]
Tittel: almdalshytta_np_vedlegg

Hei

Her kommer ytterligere opplysninger vedrørende prosjekt almdalshytta.

Med hilsen

Børje Cato Moen

Fjellopsyn

Tlf. +47 932 60 881

www.fjellstyreneilierne.no



ST 28/2026 Delegerte vedtak
DS 28/2026 Innvilget - Blåfjella-Skjækerfjella nasjonalpark - bruk av snøscooter for tilsyn av båt ved Snaufjellvatnet - Ingrid Olava Andersson
DS 29/2026 Innvilget - Blåfjella - Skjækerfjella Nasjonalpark - dispensasjon motorferdsel - 5 ekstra turer med snøscooter til utleiehytte Gjermstadåsen - Værdalsbruket AS
DS 30/2026 Innvilget - utvidet antall turer - Blåfjella-Skjækerfjella nasjonalpark - Hansmoen - Holmtjønnfjellet - motorferdsel - 2026 - ettersyn ved naturskade av hytte med snøskuter - Bjørg Ekker
DS 31/2026 Innvilget dispensasjon -Blåfjella - Skjækerfjella nasjonalpark - jordprøvetaking - 2026 - NIBIO
DS 32/2026 Tillegg - Blåfjella-Skjækerfjella-Lierne nasjonalparkstyre - Gaundalen - motorferdsel - 2026 - nyttekjøring med snøskuter - Odd Arild Gaundal
DS 33/2026 Innvilget dispensasjon- Blåfjella-Skjækerfjella nasjonalpark- for bruk av snøscooter til transport av gods i forbindelse med vedlikehold av gjeterhytte 2026- Skjækerfjella beitelag
DS 34/2026 Vedtak - Midler til drift av hovedinnfallsportene til Blåfjella-Skjækerfjella og Lierne nasjonalparker
DS 35/2026 Vedtak - Midler til drift av hovedinnfallsportene til Blåfjella-Skjækerfjella og Lierne nasjonalparker
DS 36/2026 Vedtak - Guslia verneområde - Gusli jakthytte - motorferdsel - 2026 - nyttekjøring med snøskuter - Roy Svarliaunet
DS 37/2026 Vedtak - Midler til drift av hovedinnfallsportene til Blåfjella-Skjækerfjella og Lierne nasjonalparker
DS 38/2026 Vedtak - Midler til drift av hovedinnfallsportene til Blåfjella-Skjækerfjella og Lierne nasjonalparker
ST 29/2026 Eventuelt